



METAANÁLISIS NEUROBIOLÓGICO- BÍBLICO DEL CEREBRO

Una integración seria entre neurociencia y Escritura: cómo los mecanismos cerebrales de percepción, memoria, emoción y conducta se corresponden con las categorías espirituales de la Biblia.

ROMANOS 12:2

NEUROCIENCIA + FE

Dr. Isaac Esquilín

LA PREMISA CORRECTA

Lo que NO es esta integración

- El cerebro NO "produce" a Dios
- La Biblia NO "explica" anatomía cerebral directa, pero sí sus manifestaciones.
- La neurociencia no explica a Dios.

Lo que SÍ es esta integración

- La neurobiología explica los **mecanismos humanos** de percepción, memoria, atención, emoción y conducta.
- La Biblia trabaja con esos mismos procesos desde **categorías espirituales**.
- Mente, corazón, alma, voluntad, obediencia, renovación, fe y transformación.

Romanos 12:2 — "Transformaos por medio de la renovación de vuestro entendimiento."

Neurobiológicamente: cambio de patrones atencionales, emocionales, cognitivos y conductuales mediante plasticidad cerebral.

Áreas funcionales del cerebro

Área motora

- Control de músculos voluntarios

Área sensorial

- Sensaciones de la piel (temperatura, presión, dolor)

Lóbulo frontal

- Movimiento
- Resolución de problemas
- Concentración, pensamiento
- Comportamiento, personalidad, humor

Área de Broca

- Control del habla

Lóbulo temporal

- Audición
- Lenguaje
- Memoria

Tronco del encéfalo

- Conciencia
- Respiración
- Ritmo cardíaco

Lóbulo parietal

- Sensaciones
- Lenguaje
- Percepción
- Conciencia corporal
- Atención

Lóbulo occipital

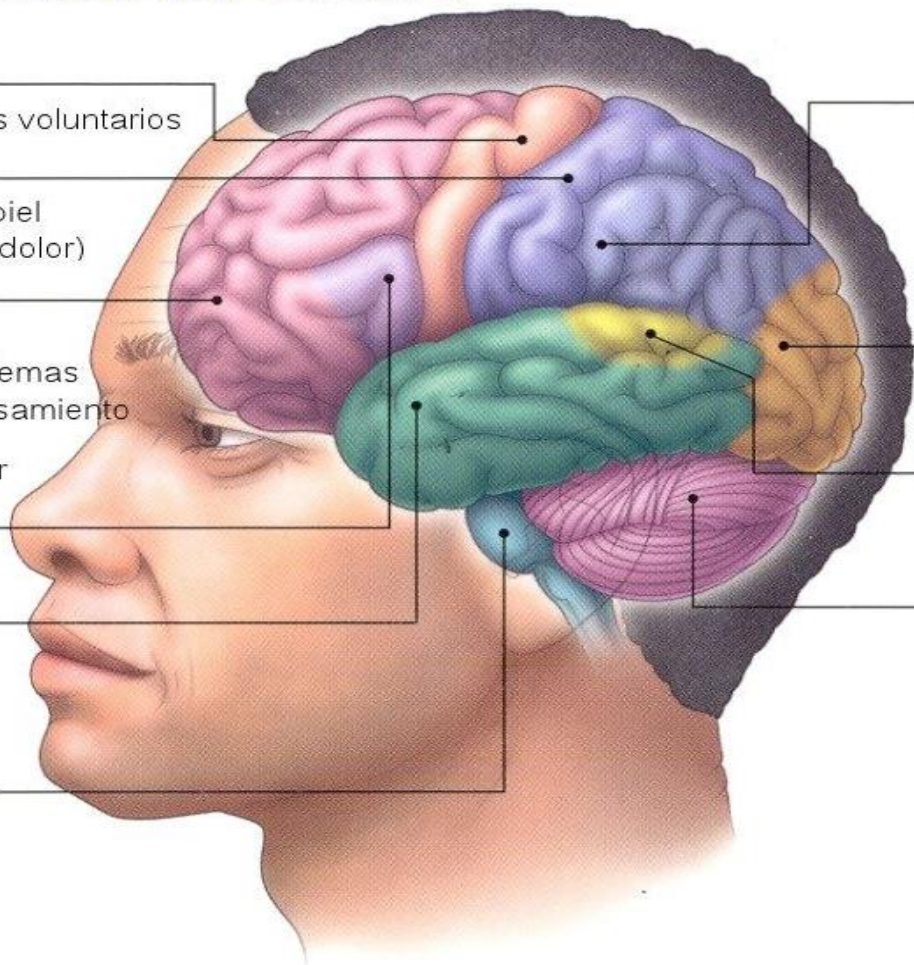
- Visión
- Percepción

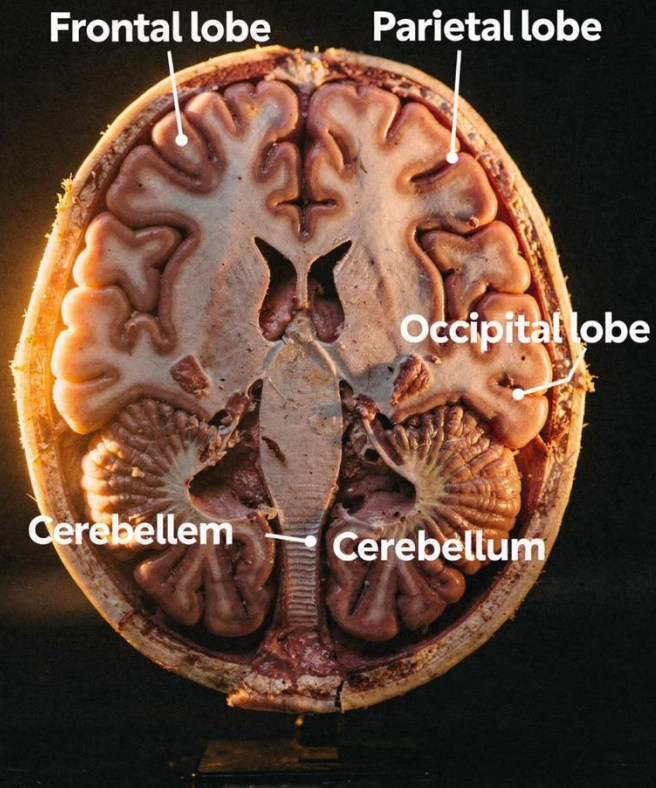
Área de Wernicke

- Comprensión del lenguaje

Cerebelo

- Postura
- Balance
- Coordinación de movimiento





ANATOMÍA GENERAL DEL CEREBRO

Cada región cerebral tiene funciones específicas que se corresponden con principios bíblicos de formación espiritual, carácter y conducta.

Corteza Prefrontal

Juicio, autocontrol, decisiones

Hipocampo

Memoria, aprendizaje, identidad

Amígdala

Miedo, amenaza, emoción

Sistema Límbico

Emoción, motivación, apego

CORTEZA PREFRONTAL

Función Neurobiológica


Capacidad	Descripción
Juicio moral	Evalúa consecuencias éticas
Planificación	Organiza acciones futuras
Autocontrol	Inhibe impulsos
Toma de decisiones	Pondera opciones
Regulación emocional	Modera respuestas afectivas

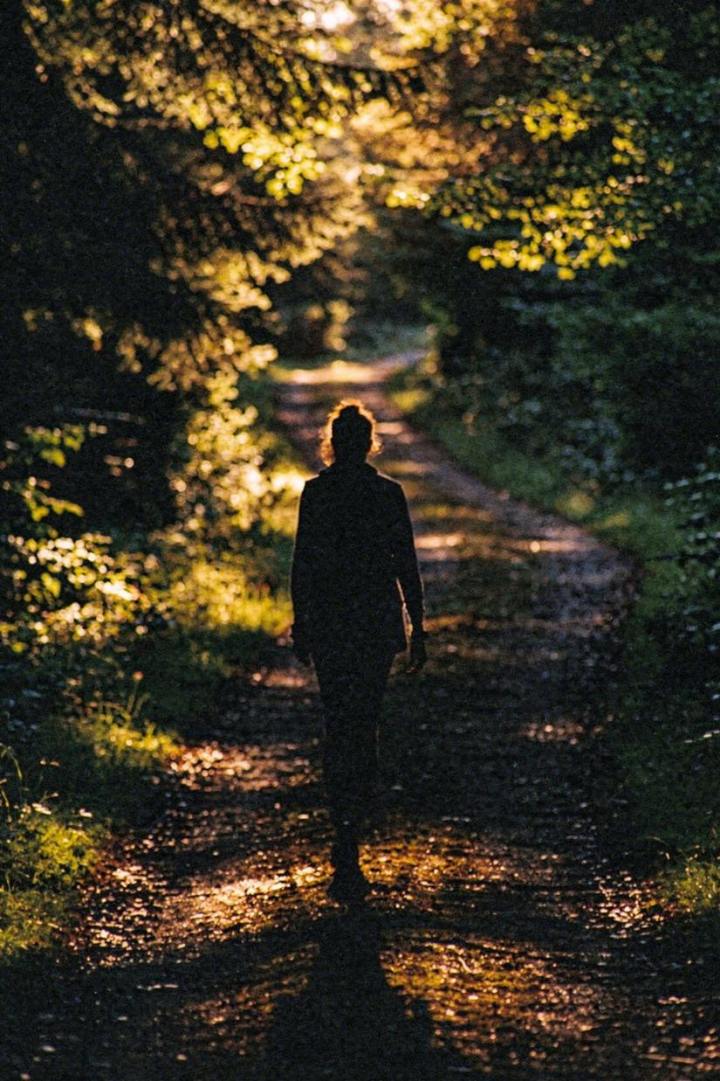
Aplicación Bíblica

- Dominio propio
- Sabiduría y prudencia
- Discernimiento espiritual

Proverbios 4:23 — "Sobre toda cosa guardada, guarda tu corazón."

2 Timoteo 1:7 — "Dios no nos ha dado espíritu de cobardía, sino de poder, amor y **dominio propio**."

 El dominio propio no es solo "querer portarse bien"; requiere entrenamiento de circuitos ejecutivos prefrontales.



HIPOCAMPO

Función Neurobiológica

- Memoria episódica
- Aprendizaje contextual
- Consolidación de recuerdos
- Orientación espacial

Aplicación Bíblica

- Recordar las obras de Dios
- Aprender por experiencia
- Construir identidad espiritual

Salmo 103:2 — "No olvides ninguno de sus beneficios."

Deuteronomio 8:2 — "Te acordarás de todo el camino..."



Olvidar a Dios no es solo falta moral; también es fallo formativo: no consolidar la historia espiritual en la memoria.

AMÍGDALA

Función Neurobiológica

- Detección de amenaza
- Respuesta al miedo
- Memoria emocional intensa
- Vigilancia ante peligro

Aplicación Bíblica

Temor, ansiedad, vigilancia

- Trauma y confianza
- Reentrenamiento del sistema de amenaza

Isaías 41:10 — "No temas, porque yo estoy contigo."

Filipenses 4:6-7 — "Por nada estéis afanosos..."

📄 Cuando la amígdala domina, la persona interpreta la realidad desde amenaza. La paz bíblica no es romanticismo; es reentrenamiento del sistema de amenaza.

TÁLAMO E HIPOTÁLAMO

Tálamo — Estación de Relevé

Filtra información sensorial antes de enviarla a la corteza. Lo que ves y oyes no es neutral: alimenta circuitos de atención, deseo, miedo o fe.

Mateo 6:22 — "La lámpara del cuerpo es el ojo."

Romanos 10:17 — "La fe es por el oír..."

Hipotálamo — Regulador Vital

Controla hambre, sed, sueño, temperatura, respuesta hormonal y el eje HPA del estrés. El cuerpo no es enemigo de la espiritualidad.

1 Corintios 6:19 — "Vuestro cuerpo es templo del Espíritu Santo."

Salmo 127:2 — "A su amado dará Dios el sueño."



GANGLIOS BASALES Y CEREBELO

Ganglios Basales

Función: hábitos, recompensa, automatización de conductas, motivación y movimiento.

Aplicación bíblica: hábitos espirituales, disciplina, repetición, liturgia, pecado como patrón automatizado.

Gálatas 6:7 — "Todo lo que el hombre sembrare, eso también segará."

Hebreos 5:14 — "Los que por el uso tienen los sentidos ejercitados..."

Cerebelo

Función: coordinación motora, precisión, aprendizaje procedimental y procesos cognitivos.

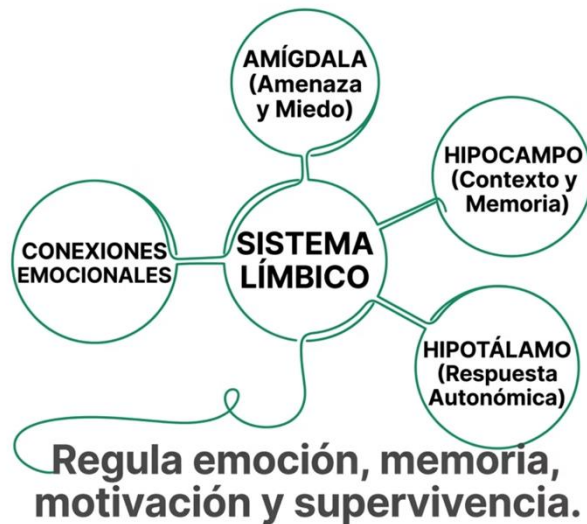
Aplicación bíblica: excelencia, práctica, cuerpo entrenado para la obediencia.

1 Corintios 9:27 — "Golpeo mi cuerpo, y lo pongo en servidumbre."

- ✔ La formación espiritual no ocurre solo por inspiración; ocurre por **repetición que automatiza hábitos** en los ganglios basales.

SISTEMA LÍMBICO — EL "CORAZÓN" BÍBLICO

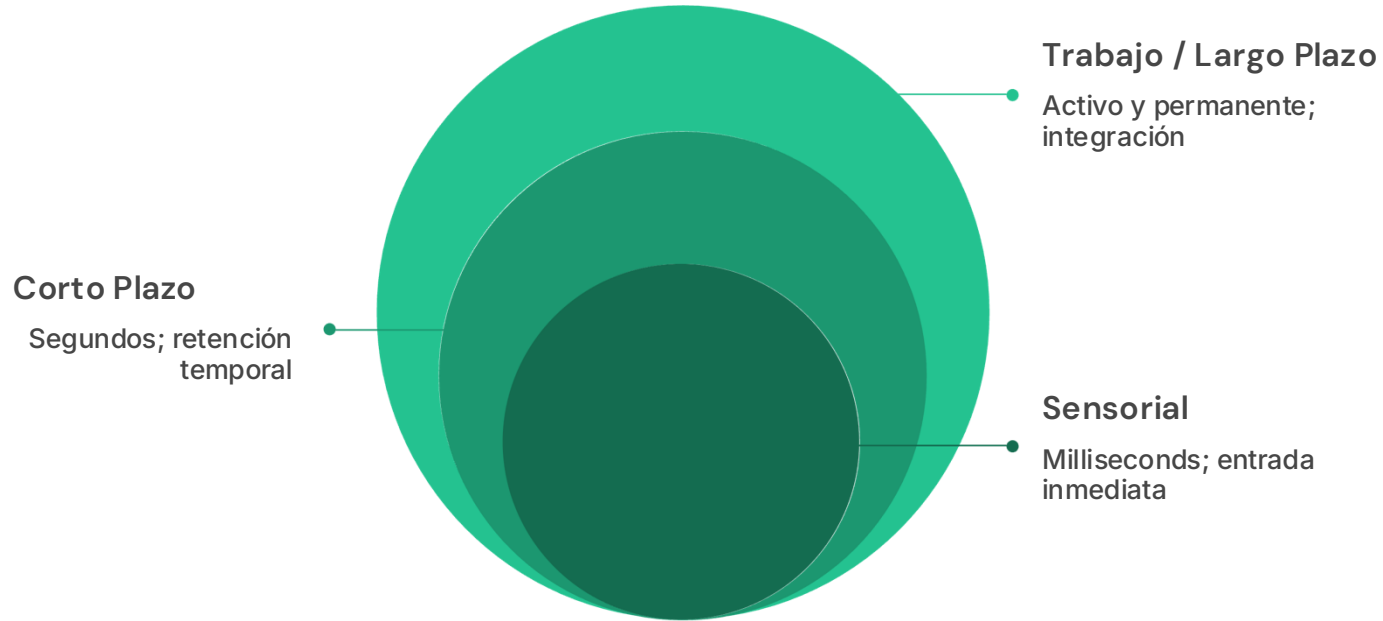
i El "corazón" bíblico no es solo sentimiento; integra deseo, memoria, voluntad, pensamiento y dirección moral — exactamente lo que el sistema límbico coordina.



Jeremías 17:9 — "Engañoso es el corazón más que todas las cosas..."

Mateo 22:37 — "Amarás al Señor tu Dios con todo tu corazón, alma y mente."

TIPOS DE MEMORIA — VISIÓN GENERAL



Cada tipo de memoria tiene una función específica en el procesamiento de información y una correspondencia directa con principios bíblicos de formación espiritual y obediencia.

MEMORIA SENSORIAL Y DE CORTO PLAZO

Memoria Sensorial

Duración: milisegundos a segundos. Registra estímulos visuales, auditivos y táctiles antes de que la atención los seleccione.

Aplicación bíblica: lo que entra por los sentidos afecta la vida interior.

Job 31:1 — "Hice pacto con mis ojos."

Proverbios 4:20-21 — "Inclina tu oído... no se aparten de tus ojos."

Memoria de Corto Plazo

Mantiene información brevemente para uso inmediato. Escuchar una enseñanza, retener una instrucción, responder en el momento.

Santiago 1:22-24 — El que oye y olvida es como quien mira su rostro en un espejo y luego se va sin recordar cómo era.

MEMORIA DE TRABAJO

Base Cerebral: Corteza Prefrontal y Redes Frontoparietales

La memoria de trabajo manipula información activamente: razonar, comparar, decidir, orar con entendimiento. No es almacenamiento pasivo; es procesamiento activo.

Filipenses 4:8 — "Todo lo que es verdadero, todo lo honesto, todo lo justo, todo lo puro... en esto pensad."

- ✔ Esto no es poesía religiosa. Es una instrucción de entrenamiento cognitivo activo de la memoria de trabajo.



MEMORIA DE LARGO PLAZO — TIPOS

Tipo	Función	Versículo Bíblico
Episódica	Recuerdos personales y autobiográficos	Salmo 77:11 — "Me acordaré de las obras de Jehová"
Semántica	Conocimiento, doctrina, conceptos	Oseas 4:6 — "Mi pueblo fue destruido por falta de conocimiento"
Procedimental	Habilidades y hábitos automatizados	Hebreos 5:14 — "Sentidos ejercitados por el uso"
Emocional	Recuerdos ligados a miedo, gozo, dolor o paz	Lamentaciones 3:21-23 — "Esto recapacitaré... nuevas son cada mañana"
Autobiográfica	Historia personal e identidad del yo	2 Corintios 5:17 — "Nueva criatura es"

MEMORIA EMOCIONAL Y AUTOBIOGRÁFICA

Memoria Emocional

Recuerdos asociados a miedo, gozo, dolor, culpa o paz. La amígdala marca emocionalmente los eventos significativos.

Lamentaciones 3:21-23 — "Esto recapacitaré en mi corazón... nuevas son cada mañana tus misericordias."

Estrategia bíblica: **redirigir memoria dolorosa hacia esperanza teológica.**

Memoria Autobiográfica

Historia personal e identidad. La narrativa que el yo construye sobre sí mismo.

Efesios 2:10 — "Somos hechura suya, creados en Cristo Jesús para buenas obras."

2 Corintios 5:17 — "Nueva criatura es; las cosas viejas pasaron."

La identidad espiritual necesita **memoria reconstruida** desde la gracia.

ATENCIÓN – EL SISTEMA QUE DECIDE

La atención es el sistema que decide qué información entra, se mantiene y guía la conducta. Lo que atiendes se fortalece neuralmente. Lo que ignoras se debilita.

Focal

Dirigir la mente a un estímulo específico

Sostenida

Mantener concentración prolongada

Selectiva

Elegir e ignorar distractores

Alternante


Cambiar tareas sin perder control

Dividida

Atender dos demandas simultáneas

TIPOS DE ATENCIÓN Y LA BIBLIA

Tipo de Atención	Descripción	Versículo
Focal	Dirigir la mente a un estímulo concreto	Hebreos 12:2 — "Puestos los ojos en Jesús"
Sostenida	Mantener concentración durante tiempo prolongado	Lucas 18:1 — "Orar siempre, y no desmayar"
Selectiva	Elegir un estímulo e ignorar distractores	Colosenses 3:2 — "Poned la mira en las cosas de arriba"
Altemante	Cambiar de tarea sin perder control ejecutivo	Eclesiastés 3:1 — "Todo tiene su tiempo"
Dividida	Atender dos demandas simultáneas (reduce calidad)	Mateo 6:24 — "Ninguno puede servir a dos señores"

 Mucha gente llama "multitarea" a su incapacidad de concentrarse. La atención dividida suele reducir la calidad cognitiva significativamente.

NEUROTRANSMISORES PRINCIPALES

Los neurotransmisores son los mensajeros químicos del cerebro. Su equilibrio afecta directamente el estado de ánimo, la motivación, el aprendizaje, el miedo y la conducta moral.

Dopamina

Motivación y recompensa

Serotonina

Estado de ánimo y regulación

Noradrenalina

Alerta y concentración

GABA

Inhibición y calma

Oxitocina

Vínculo y confianza

Cortisol

Estrés y emergencia

DOPAMINA — MOTIVACIÓN Y RECOMPENSA


Función Neurobiológica

- Motivación y expectativa
- Recompensa y placer
- Aprendizaje por refuerzo
- Riesgo: adicción e impulsividad

Aplicación Bíblica

Santiago 1:14-15 — "Cada uno es tentado cuando de su propio deseo es atraído y seducido."

Proverbios 25:28 — "Ciudad sin muro es quien no domina su espíritu."

 **No todo deseo es dirección divina. Muchos deseos son circuitos de recompensa mal entrenados.**

SEROTONINA Y NORADRENALINA

Serotonina

Función: estado de ánimo, regulación emocional, sueño y apetito.

Salmo 42:5 — "¿Por qué te abates, oh alma mía?
¿Y por qué te turbas dentro de mí?"

⊗ El abatimiento puede tener dimensión espiritual, psicológica, social y biológica. Reducirlo solo a "falta de fe" es irresponsable.

Noradrenalina

Función: alerta, vigilancia, respuesta al estrés y concentración.

1 Pedro 5:8 — "Sed sobrios, y velad; vuestro adversario el diablo, como león rugiente, anda alrededor."

Demasiada noradrenalina: **hipervigilancia**. Muy poca: **apatía**. El equilibrio es clave.

GABA, GLUTAMATO Y ACETILCOLINA

Neurotransmisor	Función Principal	Aplicación Bíblica
GABA	Inhibición neuronal, calma, regulación de excitabilidad	Salmo 46:10 — "Estad quietos, y conoced que yo soy Dios"
Glutamato	Principal excitatorio; aprendizaje y plasticidad. Exceso: excitotoxicidad	Aprendizaje activo de la Palabra; equilibrio entre fervor y reposo
Acetilcolina	Atención, memoria, aprendizaje, función neuromuscular. Clave en Alzheimer	Atención sostenida en la enseñanza; cuidado del cerebro como mayordomía

OXITOCINA Y CORTISOL

Oxitocina — Vínculo y Confianza

Función: vínculo, confianza, apego y conexión social.
Liberada en contacto físico, comunidad y amor genuino.

Juan 13:35 — "En esto conocerán todos que sois mis discípulos, si tuviereis amor los unos con los otros."

📌 **Cuidado: la oxitocina no es simplemente "la molécula del amor". Puede fortalecer vínculos de grupo pero también generar sesgos hacia los de afuera.**

Cortisol — Hormona del Estrés

No es neurotransmisor; es hormona. Útil en emergencia, dañino si se mantiene crónicamente. Afecta memoria, emoción, plasticidad y metabolismo.

Mateo 6:34 — "No os afanéis por el día de mañana; el día de mañana traerá su afán."

El estrés crónico altera circuitos cerebrales, metabolismo y plasticidad neural.



Plasticidad Cerebral

EL CEREBRO PUEDE CAMBIAR

La neuroplasticidad es la capacidad del sistema nervioso de modificar su estructura, conexiones y funciones por experiencia, aprendizaje, ambiente, lesión o entrenamiento. Permite aprendizaje, memoria, adaptación y recuperación después de daño cerebral.

PLASTICIDAD Y TRANSFORMACIÓN BÍBLICA

1

Romanos 12:2

Renovación del entendimiento —
cambio de patrones cognitivos

2

Efesios 4:22-24

Despojarse del viejo hombre y
vestirse del nuevo —
reconfiguración de hábitos

3

2 Corintios 3:18

Transformación progresiva de
gloria en gloria — plasticidad
sostenida

✔ Traducción neuroteológica: la santificación también implica reconfiguración de hábitos, afectos, atención, lenguaje, memoria e identidad mediante plasticidad cerebral.

LAS EMOCIONES EN EL CEREBRO

Las emociones no son debilidad. Son sistemas de valoración. El cerebro pregunta constantemente: "¿Esto es amenaza, recompensa, pérdida, vínculo, injusticia o seguridad?"



LA BIBLIA Y LAS EMOCIONES

Efesios 4:26

"Airaos, pero no pequéis; no se ponga el sol sobre vuestro enojo." — La ira es reconocida como emoción válida; el problema es su expresión sin regulación.

Juan 14:27

"Mi paz os dejo, mi paz os doy; yo no os la doy como el mundo la da." — Paz como estado regulado, no como ausencia de emoción.

Proverbios 14:30

"El corazón apacible es vida de la carne; mas la envidia es carcoma de los huesos." — Regulación emocional como salud integral.

i La Biblia no niega la emoción; la gobierna. Hay una diferencia crucial entre suprimir emociones y regularlas sabiamente.

ANSIEDAD — NEUROBIOLOGÍA

¿Qué ocurre en el cerebro ansioso?

Circuito

Estado en Ansiedad

Amígdala

Hiperreactiva — detecta amenaza en todo

Corteza Prefrontal

Menor control regulatorio sobre la amígdala

Hipocampo

Afectado por contexto amenazante crónico

Eje HPA

Activado — cortisol elevado sostenidamente

Atención

Sesgada hacia señales de peligro

ANSIEDAD — RESPUESTA BÍBLICA

Textos Clave

Filipenses 4:6-7 — "Por nada estéis afanosos, sino sean conocidas vuestras peticiones delante de Dios en toda oración y ruego, con acción de gracias."

1 Pedro 5:7 — "Echando toda vuestra ansiedad sobre él, porque él tiene cuidado de vosotros."

Mateo 6:25-34 — Jesús confronta directamente la ansiedad anticipatoria.

Abordaje Integral

La ansiedad no se vence solo diciendo "no te preocupes". Se trabaja con:

- Oración y gratitud activa
- Respiración y regulación corporal
- Comunidad y apoyo relacional
- Sueño reparador
- Terapia cuando aplica
- Exposición gradual
- Reestructuración cognitiva
- Hábitos sostenidos

DEPRESIÓN — NEUROBIOLOGÍA

La depresión involucra alteraciones en estado de ánimo, recompensa, sueño, energía, memoria, motivación y autopercepción. No es simplemente tristeza.

Sistema Afectado	Alteración en Depresión
Redes prefrontales	Menor regulación emocional y ejecutiva
Sistema límbico	Disfunción en procesamiento emocional
Hipocampo	Reducción de volumen; memoria afectada
Eje HPA	Cortisol elevado crónicamente
Inflamación	Marcadores inflamatorios elevados en algunos casos
Plasticidad	Cambios en neurogénesis y conectividad

DEPRESIÓN — PERSPECTIVA BÍBLICA

La Biblia Muestra Depresión Real

Salmo 42:5 — "¿Por qué te abates, oh alma mía?"

1 Reyes 19 — Elías exhausto, temeroso y deseando morir bajo el enebro.

Salmo 34:18 — "Cercano está Jehová a los quebrantados de corazón."

Punto Crítico

✘ Decirle a una persona deprimida "te falta fe" puede ser **espiritualmente abusivo y clínicamente ignorante.**

La Biblia muestra restauración integral: sueño, alimento, palabra, presencia y propósito. Dios atendió a Elías con pan y agua **antes** de hablarle.



ESTRÉS — TIPOS Y CARACTERÍSTICAS

Estrés Agudo

Respuesta inmediata ante demanda. Puede mejorar enfoque temporalmente. Adaptativo y necesario.

Estrés Crónico

Demanda sostenida sin recuperación. Daña sueño, memoria, regulación emocional y salud física.

Eustrés

Estrés positivo: reto manejable que produce crecimiento y motivación.

Distrés

Estrés negativo: sobrecarga que deteriora el funcionamiento integral.

Estrés Traumático

Amenaza intensa que deja huellas persistentes en memoria emocional, cuerpo y conducta.

ESTRÉS — RESPUESTA BÍBLICA

Santiago 1:2-4 — "Tened por sumo gozo cuando os halléis en diversas pruebas, sabiendo que la prueba de vuestra fe produce paciencia."

2 Corintios 4:8-9 — "Estamos atribulados en todo, mas no angustiados; en apuros, mas no desesperados."

Mateo 11:28 — "Venid a mí todos los que estáis trabajados y cargados, y yo os haré descansar."

La reacción al estrés involucra sistemas autonómicos, endocrinos y conductuales. El eustrés puede aumentar motivación y agudeza; el distrés genera efectos adversos sostenidos.

ENFERMEDADES QUE AFECTAN LA MEMORIA

No todo olvido es demencia. Hay causas reversibles y condiciones que requieren atención médica, pastoral y familiar integrada.

Condición	Áreas Afectadas
Alzheimer	Memoria, lenguaje, orientación, funciones ejecutivas
Demencia Vascular	Atención, velocidad mental, planificación
Demencia Frontotemporal	Conducta, personalidad, lenguaje, juicio
Parkinson Cognitivo	Memoria de trabajo, atención, función ejecutiva
Traumatismo Cerebral	Memoria, emoción, impulsividad, atención
Epilepsia Temporal	Memoria por compromiso del hipocampo
Depresión Pseudodemencial	Lentitud, olvido, falta de concentración
Causas Reversibles	Déficit B12, hipotiroidismo, sueño pobre, medicamentos

PERSPECTIVA PASTORAL SOBRE EL DETERIORO COGNITIVO

Isaías 46:4 — "Hasta la vejez yo mismo, y hasta las canas os soportaré yo; yo hice, yo llevaré, yo soportaré y guardaré."

2 Corintios 4:16 — "Aunque este nuestro hombre exterior se va desgastando, el interior no obstante se renueva de día en día."

- ✔ **Cuidar la memoria también es mayordomía del cuerpo. La iglesia tiene responsabilidad pastoral con quienes enfrentan deterioro cognitivo y sus familias.**

MODELO INTEGRADOR – VISIÓN GENERAL



Entrada

Atención

Interpretación

Emoción

Memoria

Este modelo muestra cómo la información fluye desde los sentidos hasta la formación de identidad, y cómo cada etapa tiene correspondencia tanto neurobiológica como bíblica.

MODELO INTEGRADOR — ENTRADA Y ATENCIÓN

1. Entrada — Los Sentidos

Ver, oír, tocar. Todo estímulo externo entra por los sentidos y activa circuitos cerebrales específicos.

Romanos 10:17 — "La fe es por el oír, y el oír, por la palabra de Dios."

Los sentidos no son neutrales. Son la puerta de entrada de todo lo que forma o deforma.

2. Atención — Lo que Atiendes se Fortalece

La atención selecciona qué información se procesa profundamente y qué se descarta. Es el primer acto de voluntad.

Colosenses 3:2 — "Poned la mira en las cosas de arriba, no en las de la tierra."

Neuralmente: lo que atiendes forma sinapsis. Lo que ignoras las debilita.

MODELO INTEGRADOR — INTERPRETACIÓN Y EMOCIÓN

3. Interpretación

El cerebro interpreta cada evento como amenaza, oportunidad, pérdida o propósito. Esta interpretación es aprendida y modificable.

Proverbios 23:7 — "Porque cual es su pensamiento en su corazón, tal es él."

La interpretación habitual forma el carácter. Cambiarla requiere plasticidad y práctica.

4. Emoción

La interpretación activa automáticamente una respuesta emocional. Las emociones son información, no debilidad.

Juan 14:1 — "No se turbe vuestro corazón; creéis en Dios, creed también en mí."

Jesús no niega la turbación; ofrece un ancla cognitiva y relacional para regularla.

MODELO INTEGRADOR — MEMORIA, CONDUCTA E IDENTIDAD



5. Memoria — Lo Repetido se Consolida

Salmo 103:2 — "No olvides ninguno de sus beneficios." La memoria espiritual requiere práctica activa.



6. Conducta — El Hábito Revela el Corazón

Mateo 7:16 — "Por sus frutos los conoceréis." La conducta repetida se vuelve hábito automatizado.



7. Identidad — El Yo Formado

2 Corintios 5:17 — "Nueva criatura es." La identidad emerge de memoria, lenguaje, comunidad y práctica.

TABLA MAESTRA — CEREBRO Y BIBLIA

Estructura	Función	Categoría Bíblica	Versículo
Corteza Prefrontal	Juicio, autocontrol, planificación	Dominio propio, sabiduría	2 Tim 1:7
Hipocampo	Memoria episódica, aprendizaje	Recordar obras de Dios	Sal 103:2
Amígdala	Miedo, amenaza, emoción	Temor, paz, confianza	Is 41:10
Tálamo	Filtro sensorial	Cuidado de los sentidos	Ro 10:17
Hipotálamo	Apetitos, sueño, estrés	Cuerpo como templo	1 Co 6:19
Ganglios Basales	Hábitos, recompensa	Disciplina, repetición	Gá 6:7
Sistema Límbico	Emoción, motivación, apego	Corazón bíblico integral	Mt 22:37

TABLA MAESTRA — NEUROTRANSMISORES Y BIBLIA

Neurotransmisor	Función	Riesgo	Principio Bíblico
Dopamina	Motivación, recompensa	Adicción, impulsividad	Dominio del deseo — Stg 1:14
Serotonina	Estado de ánimo, sueño	Depresión si baja	Cuidado integral del alma — Sal 42:5
Noradrenalina	Alerta, concentración	Hipervigilancia o apatía	Sobriedad y vigilancia — 1 Pe 5:8
GABA	Calma, inhibición	Ansiedad si baja	Quietud — Sal 46:10
Oxitocina	Vínculo, confianza	Sesgo endogrupal	Amor fraternal — Jn 13:35
Cortisol	Estrés, emergencia	Daño crónico	No afanarse — Mt 6:34

TABLA MAESTRA — TIPOS DE MEMORIA Y BIBLIA

Tipo de Memoria	Función	Aplicación Bíblica	Versículo
Sensorial	Registra estímulos breves	Cuidado de los sentidos	Job 31:1
Corto Plazo	Retención inmediata	Oír y retener la Palabra	Stg 1:22-24
Trabajo	Manipulación activa	Pensar en lo verdadero	Fil 4:8
Episódica	Recuerdos personales	Recordar obras de Dios	Sal 77:11
Semántica	Conocimiento y doctrina	Conocimiento de Dios	Os 4:6
Procedimental	Habilidades y hábitos	Sentidos ejercitados	He 5:14
Emocional	Recuerdos con carga afectiva	Redirigir hacia esperanza	Lm 3:21-23
Autobiográfica	Historia e identidad	Nueva criatura en Cristo	2 Co 5:17

TABLA MAESTRA — ATENCIÓN Y BIBLIA

Tipo de Atención	Función Cognitiva	Versículo	Aplicación
Focal	Dirigir la mente a un estímulo	He 12:2	Poner los ojos en Jesús
Sostenida	Mantener concentración prolongada	Lc 18:1	Orar siempre sin desmayar
Selectiva	Elegir e ignorar distractores	Col 3:2	Poner la mira en lo eterno
Alternante	Cambiar tareas con control	Ec 3:1	Todo tiene su tiempo
Dividida	Dos demandas simultáneas	Mt 6:24	No se puede servir a dos señores

NEUROPLASTICIDAD

FORMACIÓN ESPIRITUAL

FORMACIÓN ESPIRITUAL COMO NEUROPLASTICIDAD

La formación espiritual no es un evento; es un proceso de reconfiguración neural sostenida. Cada práctica espiritual tiene un correlato neurobiológico.

Lectura de la Palabra

Activa memoria semántica, atención sostenida y redes de interpretación moral en la corteza prefrontal.

Oración

Regula la amígdala, activa la corteza prefrontal medial y reduce cortisol. Entrena la atención focal.

Comunidad

Libera oxitocina, fortalece vínculos de apego seguro y provee contexto para memoria autobiográfica renovada.

Adoración y Liturgia

Activa ganglios basales mediante repetición, consolida memoria emocional positiva y regula el sistema límbico.

HÁBITOS ESPIRITUALES Y GANGLIOS BASALES

Cómo se Forman los Hábitos



Señal



Rutina



Recompensa

Aplicación Bíblica

Los hábitos espirituales funcionan exactamente igual que cualquier otro hábito neural. La disciplina espiritual es entrenamiento de circuitos.

- Tiempo devocional diario → señal → rutina → recompensa
- Ayuno → interrupción de circuitos de apetito
- Servicio → automatización de generosidad
- Memorización → consolidación en memoria semántica

Hebreos 5:14 — "Los que por el uso tienen los sentidos ejercitados en el discernimiento del bien y del mal."

EL "CORAZÓN" BÍBLICO – INTEGRACIÓN COMPLETA



i El "corazón" bíblico no es solo sentimiento. Es el centro integrador de toda la vida interior — exactamente lo que la neurociencia describe como la interacción entre sistema límbico, corteza prefrontal y redes de memoria.



RENOVACIÓN DEL ENTENDIMIENTO — ROMANOS 12:2

"Transformaos por medio de la renovación de vuestro entendimiento"

Lo que Dice la Neurociencia

- Cambio de patrones atencionales
- Reconfiguración de circuitos emocionales
- Nuevas redes cognitivas e interpretativas
- Automatización de nuevos hábitos
- Reconstrucción de memoria autobiográfica

Lo que Dice la Teología

- Santificación progresiva
- Despojarse del viejo hombre
- Vestirse del nuevo hombre
- Transformación de gloria en gloria
- Nueva criatura en Cristo

DOMINIO PROPIO — ENTRENAMIENTO EJECUTIVO



Inhibición de Impulsos

La corteza prefrontal frena respuestas automáticas. Se entrena con práctica deliberada y exposición repetida.



Toma de Decisiones

Evalúa consecuencias a largo plazo sobre gratificación inmediata. Requiere madurez prefrontal.



Regulación Emocional

Modula la respuesta de la amígdala. La oración, la meditación y la comunidad fortalecen este circuito.



Pensamiento Moral

Evalúa acciones según valores internalizados. Se forma por exposición repetida a verdad y comunidad.

2 Timoteo 1:7 — "Dios no nos ha dado espíritu de cobardía, sino de poder, amor y dominio propio."

PAZ BÍBLICA — REGULACIÓN DEL SISTEMA DE AMENAZA

Lo que Ocurre sin Paz

- Amígdala hiperreactiva
- Cortisol elevado crónicamente
- Atención sesgada hacia peligro
- Memoria emocional negativa dominante
- Conducta defensiva y reactiva

Lo que Produce la Paz Bíblica

- Regulación de la amígdala
- Reducción de cortisol
- Atención redirigida hacia lo verdadero
- Memoria emocional anclada en gracia
- Conducta proactiva y generosa

Juan 14:27 — "Mi paz os dejo, mi paz os doy; yo no os la doy como el mundo la da."

FE Y NEUROBIOLOGÍA

La fe no es solo creencia proposicional. Neurobiológicamente, la fe activa redes de confianza, reduce la hipervigilancia de la amígdala, orienta la atención y provee un marco interpretativo que da sentido a la experiencia.

Fe y Atención

La fe dirige la atención hacia lo que no se ve.
Hebreos 11:1 — "La fe es la certeza de lo que se espera."

Fe y Memoria

La fe se alimenta de recordar la fidelidad pasada de Dios. Salmo 77:11 — "Me acordaré de las obras de Jehová."

Fe y Emoción

La fe regula el miedo sin negarlo. Isaías 41:10 — "No temas, porque yo estoy contigo."

Fe y Conducta

La fe genuina produce acción. Santiago 2:17 — "La fe sin obras está muerta."

OBEDIENCIA COMO ENTRENAMIENTO NEURAL

Perspectiva Neurobiológica

Cada acto de obediencia refuerza circuitos de autocontrol prefrontal. Cada acto de desobediencia refuerza circuitos de impulsividad. La conducta repetida forma el carácter neural.

Gálatas 6:7 — "Todo lo que el hombre sembrare, eso también segará."

Perspectiva Bíblica

La obediencia no es solo cumplimiento externo; es formación interna del carácter. La práctica repetida de virtud forma al hombre nuevo.

Hebreos 5:14 — "Los que por el uso tienen los sentidos ejercitados en el discernimiento del bien y del mal."

- ❗ El pecado como patrón es literalmente un circuito neural automatizado en los ganglios basales. La gracia ofrece la posibilidad de reconfiguración — pero requiere práctica activa.

IDENTIDAD ESPIRITUAL Y MEMORIA RECONSTRUIDA

1

Identidad Vieja

Memoria autobiográfica formada por fracaso, vergüenza, trauma y pecado repetido

2

Proceso de Renovación

Exposición a verdad, comunidad, práctica, oración y plasticidad cerebral activa

3

Nueva Identidad

Memoria reconstruida desde la gracia: "Somos hechura suya" — Efesios 2:10

2 Corintios 5:17 — "De modo que si alguno está en Cristo, nueva criatura es; las cosas viejas pasaron; he aquí todas son hechas nuevas."



ERRORES COMUNES EN LA INTEGRACIÓN

Error	Problema	Corrección
"Te falta fe" a un deprimido	Espiritualmente abusivo y clínicamente ignorante	Atención integral: cuerpo, alma, mente y comunidad
"El cerebro produce a Dios"	Mala ciencia y mala teología	El cerebro es el mecanismo; Dios es la fuente
Reducir emoción a "debilidad"	Niega sistemas de valoración legítimos	La Biblia gobierna la emoción, no la suprime
Transformación solo por emoción de culto	Sin cambio de hábitos, ambiente ni atención	Exposición repetida, práctica y comunidad
"Todo olvido es demencia"	Genera pánico innecesario	Hay causas reversibles; evaluar integralmente
"Todo deseo es dirección divina"	Confunde circuitos de recompensa con voz de Dios	Discernimiento, comunidad y Escritura

AMBIENTE, ESTÍMULOS Y TRANSFORMACIÓN

Mucha gente quiere transformación espiritual sin cambiar su ambiente, sus estímulos, sus hábitos, su sueño, sus relaciones, su lenguaje y su atención. Eso no es espiritualidad profunda; es autoengaño religioso.

Ambiente

Lo que te rodea forma tus circuitos. Cambia el ambiente, cambia el cerebro.

Estímulos

Lo que ves, oyes y consumes alimenta circuitos de atención, deseo o fe.

Sueño

Consolida memoria, regula emoción y restaura plasticidad. No es opcional.

Relaciones

La comunidad forma identidad, regula emoción y provee contexto de memoria.

Lenguaje

Las palabras que usas sobre ti mismo forman tu memoria autobiográfica.

SUEÑO — MAYORDOMÍA DEL CUERPO

Función Neurobiológica del Sueño

- Consolidación de memoria episódica y semántica
- Regulación emocional y reducción de cortisol
- Limpieza de desechos metabólicos cerebrales
- Restauración de plasticidad sináptica
- Regulación hormonal y del eje HPA

Perspectiva Bíblica

Salmo 127:2 — "Por demás es que os levantéis de madrugada, y vayáis tarde a reposar... pues que a su amado dará Dios el sueño."

1 Reyes 19:5-8 — Dios dejó dormir a Elías antes de hablarle. El descanso fue parte de la restauración.

✓ El sueño no es falta de espiritualidad. Es mayordomía del cuerpo que Dios diseñó.



COMUNIDAD Y NEUROBIOLOGÍA SOCIAL

El cerebro humano es profundamente social. El aislamiento activa los mismos circuitos que el dolor físico. La comunidad no es opcional para la salud cerebral ni para la formación espiritual.

Oxitocina y Vínculo

La comunidad genuina libera oxitocina, fortalece apego seguro y reduce la hiperactivación de la amígdala.

Memoria Compartida

La comunidad provee contexto para reconstruir la memoria autobiográfica desde la gracia y la identidad en Cristo.

Regulación Emocional

La presencia de otros regula el sistema nervioso autónomo. La soledad crónica deteriora la salud cerebral.

Juan 13:35 — "En esto conocerán todos que sois mis discípulos, si tuviereis amor los unos con los otros."

AYUNO — INTERRUPCIÓN DE CIRCUITOS

Neurobiología del Ayuno

El ayuno interrumpe circuitos automáticos de apetito en el hipotálamo y los ganglios basales. Entrena la corteza prefrontal para inhibir impulsos básicos. Puede aumentar claridad cognitiva y sensibilidad emocional.

Perspectiva Bíblica

El ayuno no es castigo del cuerpo; es entrenamiento de la voluntad sobre el apetito. Es práctica de dominio propio en el nivel más básico.

1 Corintios 9:27 — "Golpeo mi cuerpo, y lo pongo en servidumbre, no sea que habiendo sido heraldo para otros, yo mismo venga a ser eliminado."



MEDITACIÓN BÍBLICA Y NEUROPLASTICIDAD

La meditación bíblica — rumiar la Palabra, repetirla, reflexionarla — tiene correlatos neurobiológicos directos con prácticas que producen cambios medibles en la corteza prefrontal, la amígdala y las redes de atención.

Josué 1:8

"Nunca se apartará de tu boca este libro de la ley, sino que de día y de noche meditarás en él."
— Atención sostenida y repetición que consolida memoria semántica.

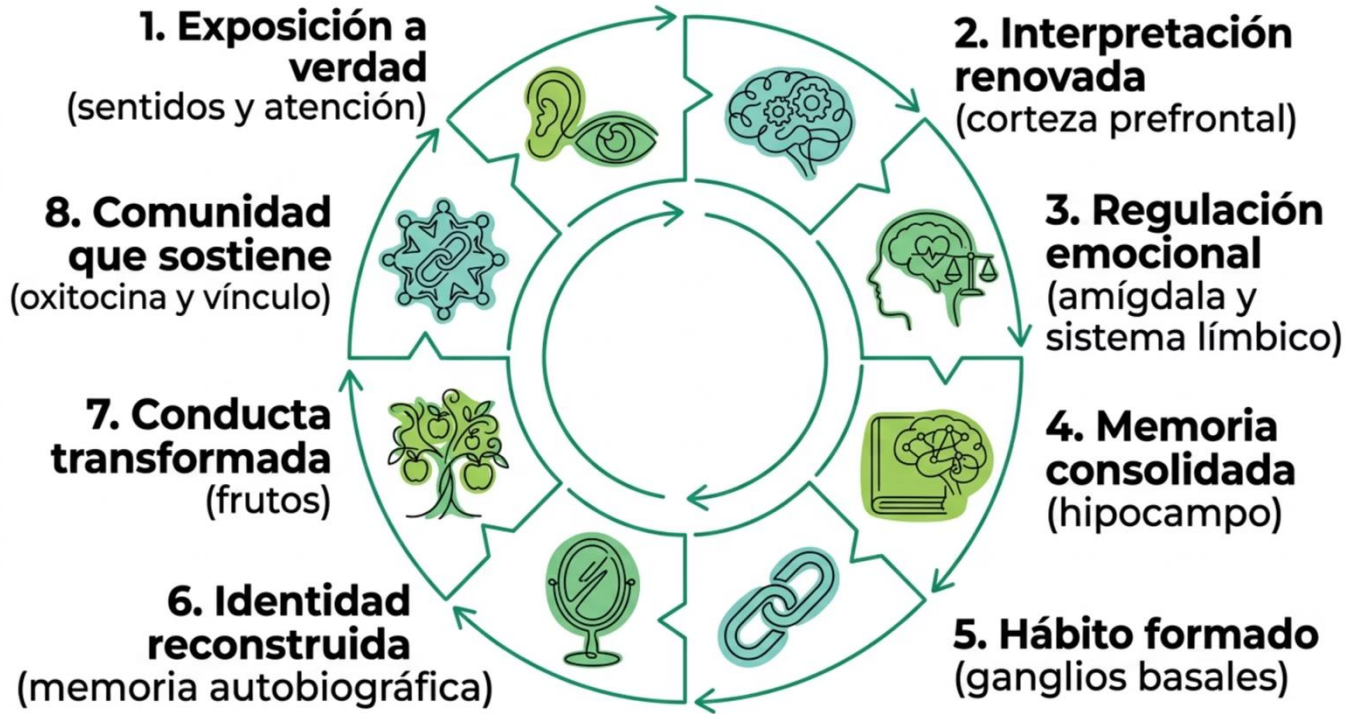
Salmo 1:2

"En su ley medita de día y de noche." — Práctica deliberada que forma nuevos circuitos de interpretación moral.

Filipenses 4:8

"En esto pensad." — Entrenamiento activo de la memoria de trabajo hacia contenido verdadero, honesto y puro.

RESUMEN VISUAL – EL CICLO DE TRANSFORMACIÓN





CONCLUSIÓN — LA MENTE QUE SE TRANSFORMA

La mente bíblica no se transforma por emoción de culto solamente. Se transforma por exposición repetida a verdad, atención disciplinada, memoria espiritual, regulación emocional, obediencia práctica, comunidad sana y hábitos sostenidos.

La Neurociencia Expone una Verdad Incómoda

Mucha gente quiere transformación espiritual sin cambiar su ambiente, sus estímulos, sus hábitos, su sueño, sus relaciones, su lenguaje y su atención.

El Diagnóstico

Eso no es espiritualidad profunda. Es **autoengaño religioso**. La neurociencia no reemplaza la fe, pero sí confirma que la transformación real requiere cambio real en todos los niveles del ser.

LLAMADO FINAL — ROMANOS 12:2

Transformaos

Por medio de la renovación de vuestro entendimiento

Cambia tu Atención

Lo que atiendes se fortalece. Pon la mira en lo eterno.

Cambia tus Hábitos

La repetición forma el carácter. Siembra disciplina.

Cambia tu Memoria

Recuerda las obras de Dios. Reconstruye tu historia desde la gracia.

Cambia tu Comunidad

El vínculo sano forma el cerebro y el alma. No estás solo.

La neurociencia y la Biblia convergen en esto: la transformación es real, es posible, es progresiva y requiere todo tu ser.

NEUROBIOLOGÍA

TEOLOGÍA

TRANSFORMACIÓN

REFERENCIAS CIENTÍFICAS BASE

Autor / Obra

Bear, Connors & Paradiso — *Neuroscience: Exploring the Brain*

Kandel et al. — *Principles of Neural Science*

McEwen, B.S.

LeDoux, J. — *The Emotional Brain*

Baddeley, A.

Tulving, E.

Puderbaugh & Emmady — *Neuroplasticity*, StatPearls/NCBI

NCBI — *Major Structures and Functions of the Brain*

Aporte Principal

Anatomía y función cerebral general

Principios fundamentales de neurociencia

Estrés, plasticidad y carga alostática

Amígdala, miedo y memoria emocional

Memoria de trabajo y función ejecutiva

Memoria episódica y semántica

Neuroplasticidad y recuperación

Estructuras y funciones cerebrales