



Principios de Neurociencia Cognitiva Aplicada

Elementos Neuroanatómicos | Clase 1

La neuroteología combina la neurociencia con la teología para estudiar la relación entre el cerebro y las experiencias religiosas o espirituales. Investiga qué sucede a nivel neuronal cuando las personas oran, meditan o reportan sentir la presencia de Dios.

Dr. Isaac Esquilín



Objetivo

*Exploraremos cómo las principales **estructuras cerebrales** se relacionan con procesos cognitivos y experiencias espirituales. Al mismo tiempo, alinearemos estos conceptos con principios bíblicos, mostrando que la ciencia del cerebro y la fe pueden complementarse.*

*"Jehová da la sabiduría, y de su boca viene el conocimiento y la inteligencia" -
Proverbios 2:6*

Como cristianos, creemos que todo conocimiento proviene de Dios. Investigar el cerebro es explorar el diseño maravilloso con el que Dios nos creó.

¿Qué es la Neuroteología?

Enfoque interdisciplinario

Combina neurociencia y teología para estudiar experiencias espirituales desde una perspectiva científica y de fe.

Doble vía

No solo analiza la religión desde la ciencia, sino que busca un diálogo entre ambas perspectivas.

Integración

Busca entender mejor la naturaleza humana integrando neurociencias y teología.



Cuerpo, Alma y Espíritu

Integrando la perspectiva Bíblica y científica

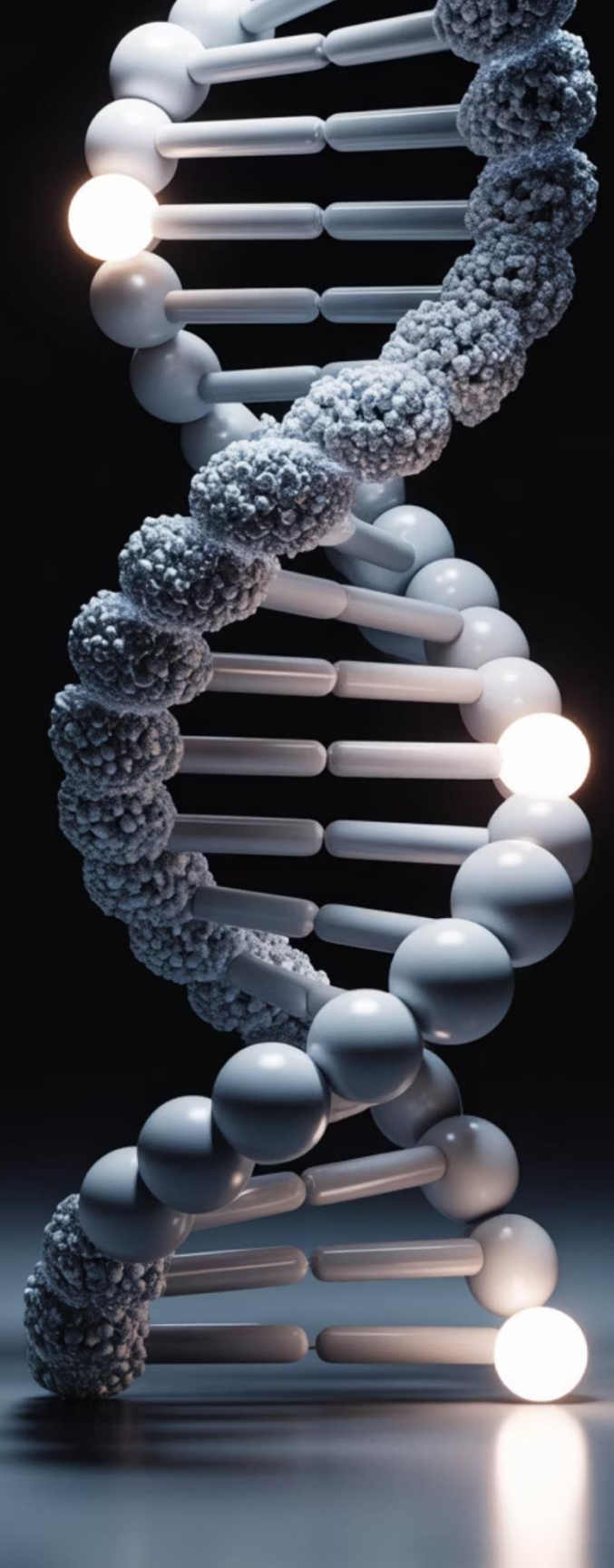


La imagen de Dios en nuestra Neurobiología

"Dios creó al hombre a su imagen... varón y hembra los creó" - Génesis 1:27

*La **imagen de Dios** se refleja en capacidades únicas: racionalidad, libre albedrío, consciencia moral, capacidad de amar y relacionarse con Dios. Todas estas facultades están ligadas a nuestra mente y emergen del complejo funcionamiento de nuestro cerebro.*

Podríamos decir que la imagen de Dios se refleja en nuestra neurobiología avanzada, la cual nos permite pensar, conocer la verdad y tomar decisiones morales de modo distinto a cualquier otro ser vivo.





La ciencia y el espíritu

Lo que la ciencia puede estudiar

- *El cuerpo y dimensión física*
- *Procesos mentales que emergen del cerebro*
- *Correlatos físicos del alma*
- *Funciones cerebrales relacionadas con experiencias espirituales*

El espíritu trasciende

*La ciencia **no detecta directamente el espíritu**. Esto no significa que no exista, sino que pertenece a un orden de realidad distinto al que abarcan los instrumentos científicos.*

La neuroteología busca tender puentes entre ambos mundos.

Principios de Neuroteología

La intersección fascinante entre la neurociencia moderna y la sabiduría bíblica, explorando cómo la fe y la ciencia se complementan en el entendimiento de la mente humana.





Creación y mente

"Entonces dijo Dios: Hagamos al hombre a nuestra imagen, conforme a nuestra semejanza..." - Génesis 1:26-27

La neurociencia estudia estructuras como la corteza prefrontal, responsables de la creatividad, planeación y moralidad. Desde la teología, ser hechos a imagen de Dios incluye la capacidad de razonar, decidir y crear.



La mente y la transformación

"No os conforméis a este siglo, sino transformaos por medio de la renovación de vuestro entendimiento..." - Romanos 12:2

La Biblia habla de renovar la mente, lo que hoy asociamos con la neuroplasticidad: la capacidad del cerebro de cambiar conexiones neuronales mediante nuevos aprendizajes y hábitos.

El corazón/mente como centro del pensamiento

"Porque cuál es su pensamiento en su corazón, tal es él." - Proverbios 23:7

Perspectiva científica

Lo que pensamos genera patrones neuronales que influyen en emociones y conducta.

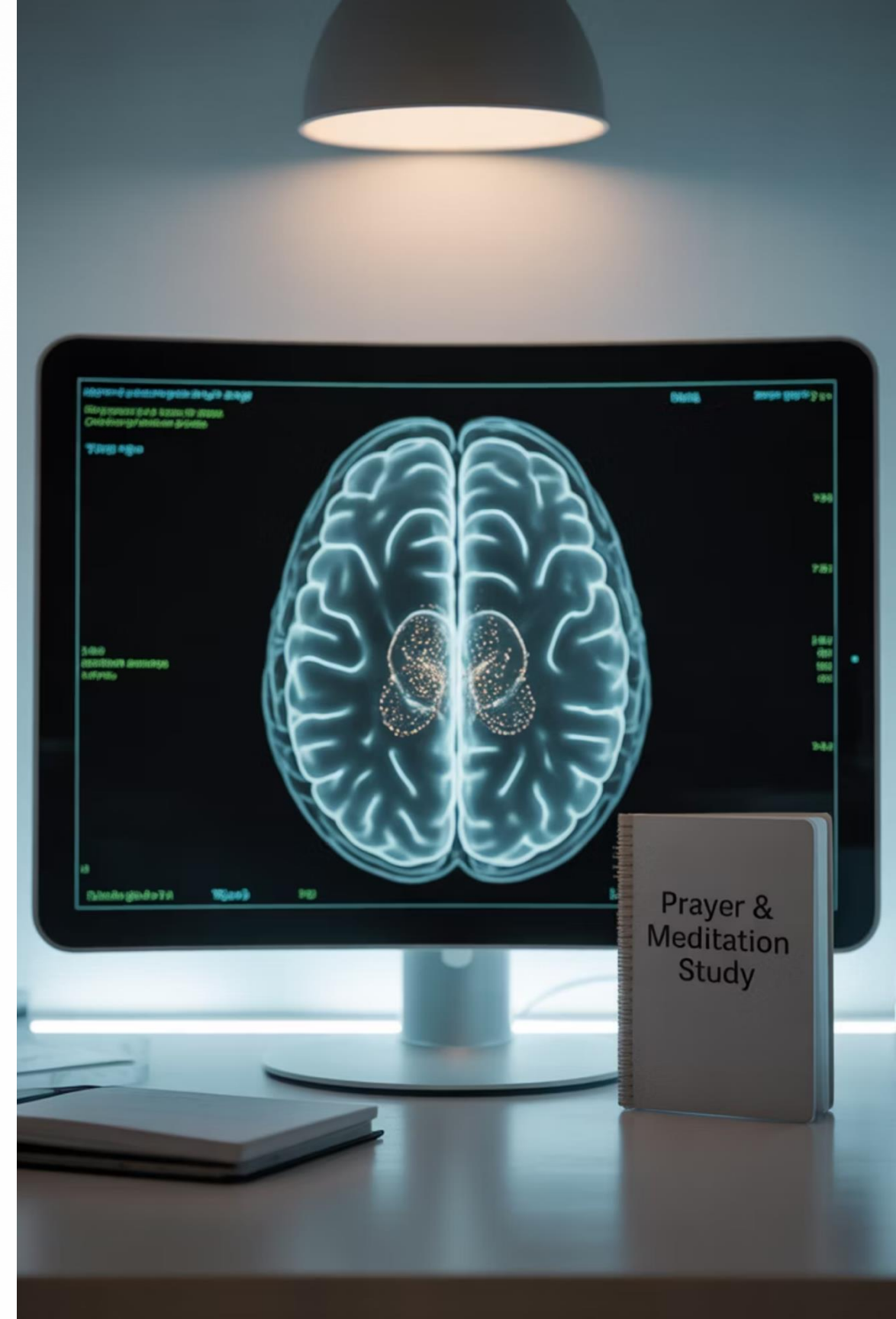
Perspectiva teológica

La identidad se forja desde los pensamientos internos.

La paz en la mente

"Y la paz de Dios... guardará vuestros corazones y vuestros pensamientos en Cristo Jesús." - Filipenses 4:7

El texto vincula la fe con el control emocional. Estudios en neurociencia muestran cómo la oración y la meditación reducen la actividad de la amígdala (región de la ansiedad y el miedo).



Amar con toda la mente

"Amarás al Señor tu Dios con todo tu corazón, y con toda tu alma, y con toda tu mente." - Mateo 22:37

Corazón

Lo emocional

Alma

Lo espiritual

Mente

Lo racional

Jesús integra el amor a Dios con lo racional (mente), lo emocional (corazón) y lo espiritual (alma). Hoy sabemos que el cerebro integra emoción y cognición a través de sistemas como el límbico y la corteza frontal.



El conocimiento profundo

"Porque Jehová da la sabiduría, y de su boca viene el conocimiento y la inteligencia." - Proverbios 2:6

La Biblia reconoce a Dios como fuente última de sabiduría, mientras que la ciencia explora cómo la memoria y el hipocampo hacen posible retener y procesar conocimiento.

La mente y los pensamientos de Dios

"Porque mis pensamientos no son vuestros pensamientos..." - Isaías 55:8-9

Mente humana

Limitada, producto de un cerebro físico

Sabiduría divina

Infinita, trasciende toda estructura

Aquí se establece un contraste entre la mente humana limitada y la sabiduría infinita de Dios. En neurociencia, la mente humana es producto de un cerebro físico, mientras que teológicamente se reconoce que Dios trasciende toda estructura.



Fortaleza en la mente

"Porque no nos ha dado Dios espíritu de cobardía, sino de poder, de amor y de dominio propio." - 2 Timoteo 1:7

El dominio propio está ligado a funciones ejecutivas del lóbulo frontal: control de impulsos, planeación y regulación de emociones.

La mente renovada continuamente

"Y renovaos en el espíritu de vuestra mente." - Efesios 4:23



Ciencia

La neuroplasticidad permite que nuevas experiencias y aprendizajes cambien las conexiones neuronales.



Teología

El Espíritu Santo transforma patrones de pensamiento, generando cambios de conducta.

La repetición de hábitos espirituales (oración, lectura bíblica) fortalece nuevas redes en la corteza prefrontal y el hipocampo.

Pensamientos cautivos y control mental

"...derribando argumentos y toda altivez... y llevando cautivo todo pensamiento a la obediencia a Cristo." - 2 Corintios 10:5

Ciencia

El lóbulo frontal regula los impulsos y controla la atención, lo que permite filtrar pensamientos dañinos. Estudios en neurociencia cognitiva muestran que la práctica de mindfulness y meditación enfocada activa el control cognitivo y disminuye pensamientos intrusivos.

Teología

La disciplina espiritual ayuda a alinear la mente con la voluntad de Dios.



La mente como campo de batalla

"Porque el ocuparse de la carne es muerte, pero el ocuparse del Espíritu es vida y paz." - Romanos 8:6

Ciencia

El cerebro funciona en equilibrio entre el sistema límbico (emociones, impulsos) y la corteza prefrontal (razón, planeación). Cuando predominan impulsos descontrolados, hay más estrés y daño en la salud. La espiritualidad activa áreas cerebrales relacionadas con la calma (corteza cingulada anterior).

Teología

La batalla está en la mente: vivir según la carne o según el Espíritu.

Guardando la mente con paz

"Tú guardarás en completa paz a aquel cuyo pensamiento en ti persevera." - Isaías 26:3

Ciencia

La meditación enfocada en Dios reduce niveles de cortisol (hormona del estrés) y activa el sistema parasimpático (relajación). Estudios de neuroteología muestran cómo la oración profunda calma la amígdala (centro del miedo).

Teología

La confianza en Dios da estabilidad mental y emocional.



Pensamientos y actitudes positivas

"Todo lo que es verdadero, todo lo honesto... en esto pensad." - Filipenses 4:8

01

Ciencia

La psicología positiva demuestra que pensamientos de gratitud y bondad fortalecen circuitos de dopamina y serotonina, que generan bienestar y resiliencia. El hipocampo y la corteza prefrontal se activan al enfocarse en pensamientos edificantes.

02

Teología

La Biblia llama a cultivar una mente enfocada en lo bueno para vivir en plenitud.

La mente doble y la inestabilidad

"El hombre de doble ánimo es inconstante en todos sus caminos." - Santiago 1:8

Ciencia

La indecisión crónica está ligada a la hiperactividad en la corteza prefrontal dorsolateral y el exceso de rumiación en la red neuronal por defecto. Esto genera ansiedad y parálisis en la toma de decisiones.

Teología

Una mente dividida carece de dirección espiritual, lo que produce inestabilidad.

Escribir en la mente

"Pondré mis leyes en sus corazones, y en sus mentes las escribiré." - Hebreos 10:16



Ciencia

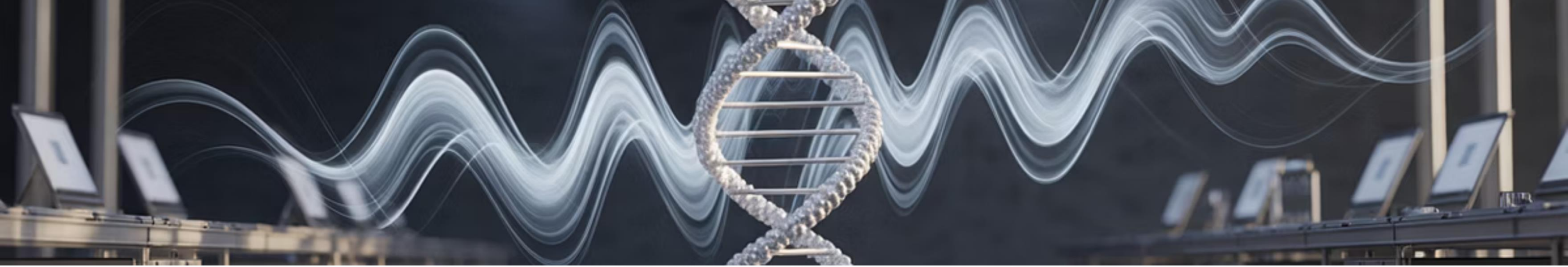
La memoria a largo plazo se almacena en el hipocampo y la corteza temporal. La repetición (lectura, oración, liturgia) fortalece huellas sinápticas.



Teología

Dios promete que Su Palabra no solo será externa, sino internalizada en el pensamiento humano.





Integración de fe y ciencia

La neuroteología nos muestra que la fe y la ciencia no son opuestas, sino complementarias en el entendimiento de la mente humana.



Investigación científica

Revela los mecanismos cerebrales detrás de la experiencia espiritual



Sabiduría Bíblica

Proporciona el marco moral y espiritual para entender el propósito

Aplicaciones prácticas

Meditación y oración

Fortalecen la corteza prefrontal y reducen la actividad de la amígdala, promoviendo paz mental.

Lectura Bíblica regular

Crea nuevas conexiones neuronales y fortalece la memoria a largo plazo.

Práctica de gratitud

Activa circuitos de dopamina y serotonina, mejorando el bienestar general.



Implicaciones para la vida cristiana

Los principios de neuroteología nos enseñan que nuestras prácticas espirituales tienen efectos medibles en nuestro cerebro y bienestar.

- *La renovación mental es tanto espiritual como neurológica*
- *El dominio propio involucra funciones ejecutivas del cerebro*
- *La paz de Dios tiene correlatos neurobiológicos*
- *Los pensamientos positivos transforman literalmente nuestro cerebro*

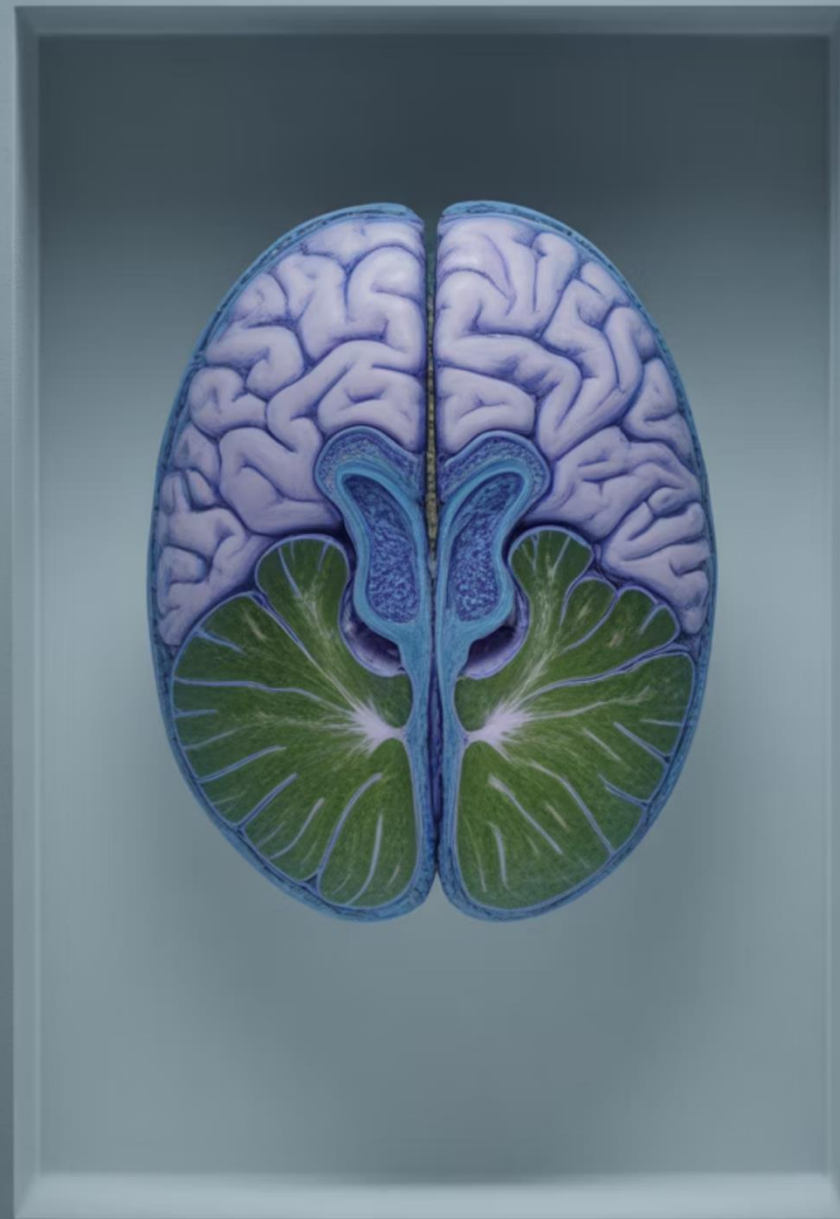


Conclusión: mente transformada

La neuroteología revela la sabiduría divina en el diseño del cerebro humano

Al entender cómo funciona nuestra mente desde ambas perspectivas - científica y teológica - podemos vivir de manera más plena, aprovechando tanto los descubrimientos de la neurociencia como la sabiduría eterna de las Escrituras para transformar nuestros pensamientos y, por ende, nuestras vidas.

📄 *"Transformaos por medio de la renovación de vuestro entendimiento" - ahora sabemos que esto es posible tanto espiritual como neurológicamente.*



Estructura General del Cerebro

El cerebro humano pesa alrededor de 1.3–1.4 kg y está compuesto de miles de millones de neuronas organizadas en distintas regiones especializadas.

Divisiones principales del cerebro

01

Corteza Cerebral

La capa externa arrugada, subdividida en lóbulos que cumplen funciones especializadas.

02

Estructuras Subcorticales

Incluye el sistema límbico, tálamo, ganglios basales y otras regiones profundas.

03

Cerebelo

En la base posterior del cráneo, coordina movimientos y apoya funciones cognitivas.

04

Tronco Encefálico

Conecta con la médula espinal, controla funciones vitales y regula la conciencia.



Los lóbulos cerebrales

Cada lóbulo cerebral procesa aspectos distintos de nuestra experiencia. Todos trabajan integradamente, pero los separamos para comprender sus aportes únicos a la cognición y espiritualidad.





Lóbulo frontal: El director ejecutivo



Funciones Ejecutivas

Planificar, tomar decisiones, resolver problemas, controlar impulsos y regular emociones. Representa aproximadamente un tercio de la corteza cerebral.



Conducta Moral

El área prefrontal nos permite conducta moral y social adecuada, actuando como supervisor de impulsos emocionales primitivos.



El caso de Phineas Gage

*Un ejemplo clásico de la importancia del lóbulo frontal es el **caso de Phineas Gage**, un ferroviario del siglo XIX que tras una lesión frontal severa sufrió cambios dramáticos de personalidad, volviéndose impulsivo, irresponsable y socialmente inapropiado.*

Este caso histórico demostró que el lóbulo frontal es crucial para el autocontrol y la conducta moral apropiada.

Perspectiva bíblica del autocontrol

*"Porque Dios no nos ha dado espíritu de cobardía, sino de poder, de amor y de **dominio propio**" - 2 Timoteo 1:7*

*La neurociencia vincula el **autocontrol** con áreas frontales que nos ayudan a posponer recompensas inmediatas por un bien mayor. En términos espirituales, esto se alinea con vivir en obediencia a Dios, eligiendo lo correcto sobre la tentación inmediata.*

Dios nos diseñó con un "centro de control" cerebral que nos capacita para ejercer la voluntad libre y moral.





Lóbulo parietal: Integración sensorial

Información sensorial

Integra tacto, orientación espacial y percepción del cuerpo. Nos ayuda a distinguir entre el "yo" y el entorno.

Pensamiento abstracto

Tiene regiones asociadas al pensamiento abstracto y matemático, procesamiento espacial complejo.



Experiencias espirituales y el lóbulo parietal

*Durante experiencias místicas profundas, cierta área parietal **disminuye su actividad**. Investigadores como Andrew Newberg observaron que monjes en meditación profunda muestran una caída pronunciada de actividad en la región superior posterior del lóbulo parietal.*

Al desactivarse la región que ubica los límites del yo, los meditadores reportan sensación de estar "en unidad con el universo", perdiendo la noción de un yo separado.

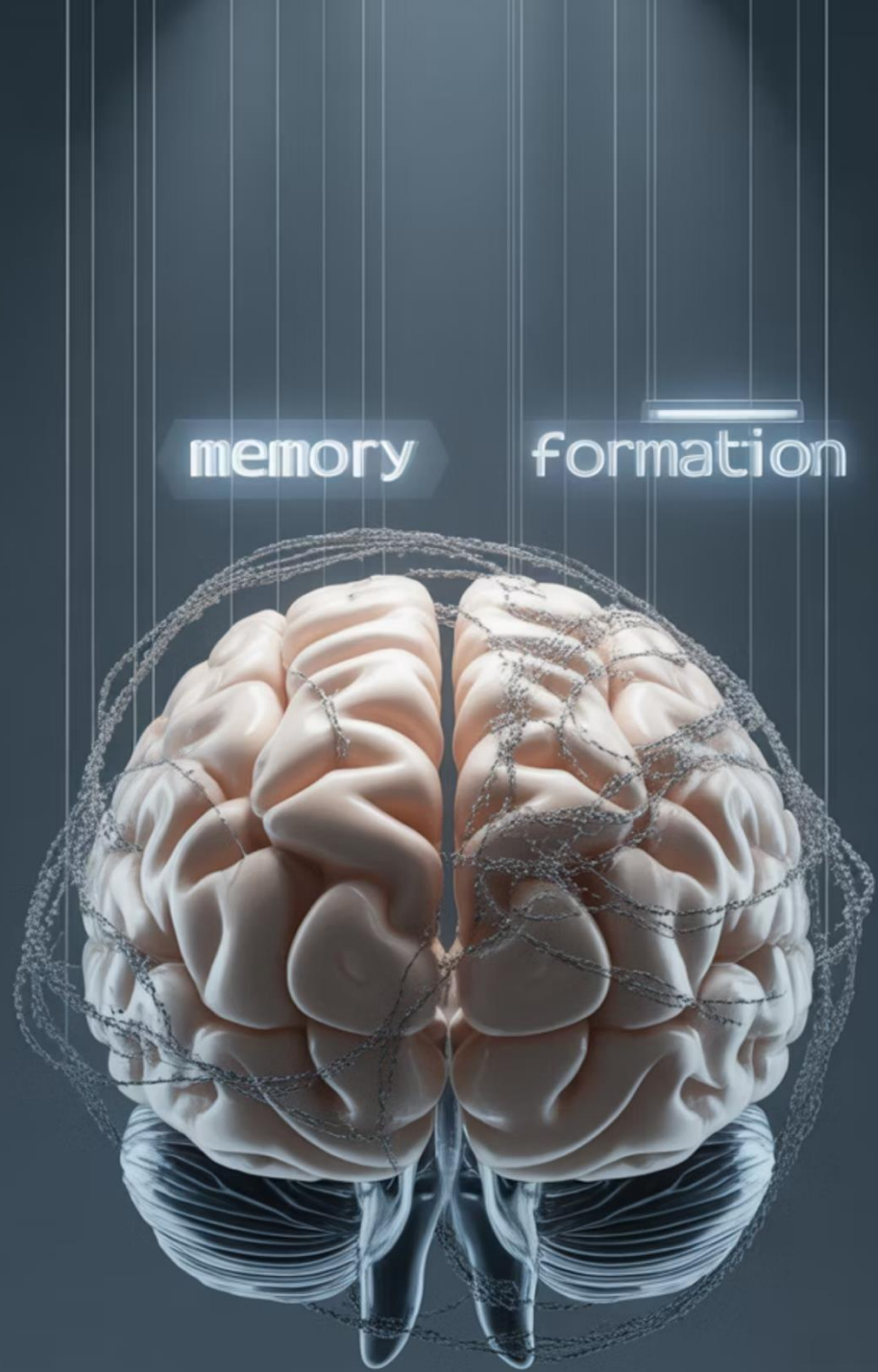


Interpretación cristiana de la unidad

"Ya no vivo yo, mas vive Cristo en mí" - Gálatas 2:20

Cuando una persona entra en comunión intensa con Dios en oración, puede experimentar un sentido de trascendencia donde el yo se entrega completamente a Dios. La neurociencia sugiere que Dios diseñó nuestro cerebro para que, al concentrarnos en Él, se disminuyan las distracciones sensoriales.

"Quédate quieto, reconoce que yo soy Dios" - Salmo 46:10



Lóbulo temporal: Audición, Lenguaje y Memoria



Audición

Procesamiento de sonidos y comprensión del habla.



Lenguaje

Áreas especializadas en comprensión y producción del lenguaje.



Memoria

Contiene el hipocampo, esencial para formar recuerdos nuevos.



Emociones

Incluye estructuras límbicas como la amígdala.



Epilepsia del lóbulo temporal y experiencias religiosas

*Ya en el siglo XIX, médicos notaron una asociación entre "emocionalismo religioso" y algunas formas de epilepsia. En 1975, el neurólogo Norman Geschwind describió la **epilepsia del lóbulo temporal (ELT)** como un síndrome donde las crisis epilépticas a veces van acompañadas de un incremento en experiencias religiosas intensas.*

Pacientes con ELT reportan visiones, voces o un sentido abrumador de presencia divina durante o tras sus ataques.



El experimento del "Casco de Dios"

*Michael Persinger diseñó un casco que aplica campos magnéticos débiles específicamente sobre los lóbulos temporales. Reportó que un alto porcentaje de personas sometidas a esta estimulación **sintieron una "presencia"** en la habitación o entraron en estados de éxtasis cósmico.*

Los sujetos describieron la experiencia en términos de "Dios", "un ser espiritual" o "una energía universal", según su trasfondo cultural y religioso.



¿Existe un "módulo de Dios"?

1

Visión antigua

Búsqueda de un único "punto de Dios" localizado en el cerebro.

2

Comprensión actual

Múltiples regiones conforman una red de la espiritualidad distribuida.

La opinión prevalente hoy es que no hay un único "punto de Dios" localizado. Más bien, múltiples regiones (temporales, frontales, parietales, límbicas) conforman una red compleja de la espiritualidad.



El lóbulo temporal como "Tierra Santa"

"La fe viene por el oír" - Romanos 10:17

Desde la fe cristiana, podríamos considerar que el lóbulo temporal es "tierra santa" en el cerebro porque allí convergen:

- *Oír la Palabra (procesamiento auditivo)*
- *Recordar las obras de Dios (memoria episódica)*
- *Emociones profundas que acompañan el conocer a Dios*



Lo espiritual y lo neurológico se entrelazan

*"El oído que oye y el ojo que ve, ambos igualmente los ha hecho Jehová" -
Proverbios 20:12*

*Que estímulos eléctricos puedan generar sensaciones parecidas a lo espiritual **no significa** que las verdaderas experiencias con Dios "solo" sean descargas neuronales. Nuestro cerebro es el medio a través del cual experimentamos lo espiritual.*

Igual que un radio capta ondas invisibles y las traduce en sonido, Dios diseñó el lóbulo temporal como parte del "receptor" para Su voz.



Lóbulo occipital: Centro visual

*Ubicado en la parte posterior del cráneo, es el centro primario de procesamiento **visual**. Toda la información que recibimos por los ojos se proyecta inicialmente aquí.*

Su vínculo con la espiritualidad incluye las experiencias religiosas visuales: sueños proféticos, visiones bíblicas, y la percepción de la belleza que evoca adoración.



Visiones bíblicas y el lóbulo occipital

1

José

Interpretando sueños en Génesis

2

Isaías

Visiones proféticas del trono de Dios

3

Ezequiel

Visiones de los querubines y la gloria

4

Juan

Visión del Apocalipsis

"Derramaré de Mi Espíritu... y vuestros jóvenes verán visiones" - Joel 2:28



El teatro mental de las visiones

Para que alguien vea una visión, incluso si tiene origen divino, el cerebro debe representarla usando su circuito visual. Estudios muestran que cuando imaginamos vívidamente algo durante la oración, se activan las áreas occipitales similares a cuando vemos con los ojos abiertos.

El lóbulo occipital provee el "teatro mental" donde Dios puede proyectar sueños, visiones y toda imagen significativa que impacte nuestra alma.



Sistema Límbico

Emoción, Memoria y Espiritualidad

Debajo de la corteza cerebral, el sistema límbico es un conjunto de regiones que gestionan las emociones, la memoria y ciertas respuestas instintivas. Es fundamental para las experiencias espirituales profundas.

La amígdala: Detector emocional

Forma y Ubicación

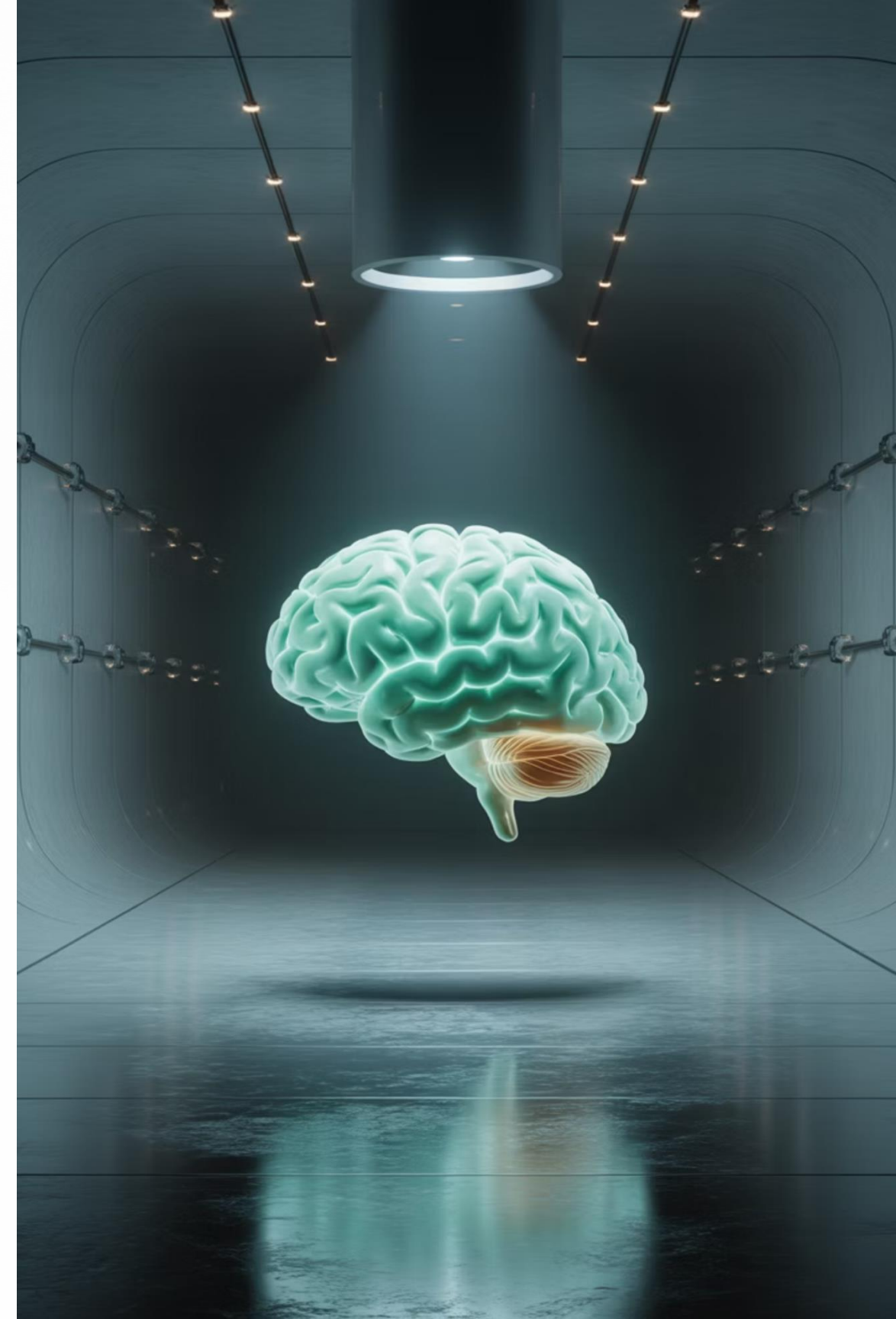
Pequeña estructura con forma de almendra ubicada en la profundidad de los lóbulos temporales.

Función Principal

Actúa como detector de significancia emocional, especialmente involucrada en el miedo y la respuesta de alerta.

Contexto Espiritual

Podría mediar sensaciones como la reverencia profunda o el "temor de Dios" (respeto sobrecogedor).





Creencias y respuesta emocional

Estudios muestran que cuando alguien piensa en personas o ideas contrarias a sus creencias, tiende a activarse la amígdala produciendo una respuesta emocional fuerte. Si alguien las afirma, sentimos paz (amígdala tranquila, frontal activo).

*Esto refleja cómo **nuestras creencias religiosas arraigadas tienen un componente emocional profundo**. Al entrar a una iglesia majestuosa o escuchar una predicación que nos confronta, nuestra amígdala "se enciende".*

El guardián emocional de Dios

"Ardía nuestro corazón" - Lucas 24:32

*Los discípulos de Emaús experimentaron una respuesta emocional intensa ante la verdad divina. Dios integró en nuestro cerebro un "guardián emocional" que, bien dirigido, nos ayuda a reaccionar con **pasión apropiada** hacia lo sagrado.*

Experimentamos el gozo de la salvación, el temor reverente ante Su grandeza, y la compasión hacia otros, todo involucrando la amígdala y estructuras relacionadas.





El hipocampo: Archivero de la Fe



Forma característica

Con forma de caballito de mar, situado cerca de la amígdala en el lóbulo temporal.



Formación de memorias

Esencial en la formación de memorias a largo plazo, especialmente las emocionalmente significativas.



Memorias espirituales grabadas

*¿Cómo recordamos el día de nuestra conversión, o aquella ocasión en que sentimos que Dios contestó una oración? Gracias a que el hipocampo almacenó esos eventos, especialmente si fueron **emocionalmente intensos**.*

La amígdala marca un evento como "importante" y el hipocampo lo archiva con prioridad. Por eso muchas personas recuerdan con lujo de detalle sus "huellas de Dios" personales.



El mandato Bíblico de recordar

"Bendice alma mía... y no olvides ninguno de sus beneficios" - Salmo 103:2

En la Biblia, Dios a menudo manda "acuérdate" de Sus obras. Podemos decir que el hipocampo es el "archivero" que obedece ese mandato, reteniendo las obras de Dios en nuestra historia para que alimenten nuestra fe.

Prácticas como la meditación bíblica fortalecen circuitos de memoria, literalmente "renovando la mente" al consolidar las verdades de Dios en nuestras redes neuronales.

CINGULATE CORTEX



Corteza cingulada anterior: El árbitro neural

*Ubicada en el centro del cerebro como un cinturón, la CCA **regula la atención, detecta conflictos y media entre emoción y cognición**. Se activa cuando experimentamos dilemas o necesitamos tomar decisiones con carga emocional.*

En el contexto moral y espiritual, contribuye a resolver la tensión entre lo que sentimos y lo que sabemos que es correcto.



La lucha interna de Pablo

La lucha entre la carne y la ley de Dios en la mente - Romanos 7

Si alguien nos ofende, emocionalmente quizá deseamos vengarnos (amígdala genera ira), pero racionalmente sabemos que debemos perdonar (corteza frontal con principios morales). Ese "tironeo" se procesa en la corteza cingulada.

La CCA es como el "árbitro" neural que, idealmente guiado por el Espíritu Santo, ayuda a someter las pasiones a la obediencia de Cristo.



Empatía y compasión neural

*La CCA se relaciona con la experiencia de la **empatía y la compasión** – elementos centrales de las enseñanzas de Jesús. Cuando oramos con fervor por otros o sentimos carga en intercesión, esta región probablemente esté activa.*

"Sufrir con los que sufren" - Romanos 12:15

Nos hace capaces de motivar acciones de amor genuino hacia el prójimo.



El hipotálamo: Centro de control vital

Respuestas Fisiológicas

Controla hormonas, sueño, hambre, sed y respuestas de estrés.

Experiencias Espirituales

Responsable de sensaciones corporales durante experiencias intensas.

Liberación de Oxitocina

Hormona del apego y vinculación emocional en comunidad.



Sensaciones corporales en la oración

Cuando alguien testifica "sentí un calor en todo mi cuerpo al orar" o "un escalofrío al sentir la presencia de Dios", esas son reacciones autónomas que el hipotálamo regula, activando el sistema nervioso simpático o parasimpático.

Prácticas como el ayuno afectan al hipotálamo, pero al hacerlo con propósito espiritual, aprendemos a someter esas señales fisiológicas a una disciplina mayor.



La química del amor fraternal

*Actividades espirituales comunitarias como la adoración congregacional, el canto grupal o la oración en grupo pueden elevar niveles de **oxitocina**, generando "sentido de familia" entre los fieles.*

"El amor de Dios ha sido derramado en nuestros corazones por el Espíritu Santo" - Romanos 5:5

En el plano corporal, ese amor podría reflejarse en la química cerebral de la confianza y el apego mediada por el hipotálamo.



Núcleo accumbens: El sistema de recompensa

*Parte crucial del sistema de **recompensa** del cerebro. Cuando experimentamos algo placentero o significativo, este núcleo libera dopamina, produciendo sensación de gozo.*

Investigaciones sugieren que la oración ferviente, la adoración e incluso aprender algo nuevo de la Palabra pueden activar el sistema de recompensa, dado el sentido de plenitud que brindan.



Gozo neurobiológico en la presencia de Dios

"En tu presencia hay plenitud de gozo" - Salmo 16:11

Un estudio de 2016 usando fMRI en devotos Mormones mostró que cuando se sentían "inundados del Espíritu" mientras oraban, se activaba fuertemente su núcleo accumbens, similar a otras experiencias gratificantes naturales.

Conectar con Dios puede ser intrínsecamente placentero a nivel neurobiológico, confirmando el testimonio del salmista.



Entrenando el circuito de recompensa

*Así como hábitos nocivos pueden secuestrar el circuito de recompensa destructivamente, las **disciplinas espirituales** pueden entrenar este circuito de manera saludable.*

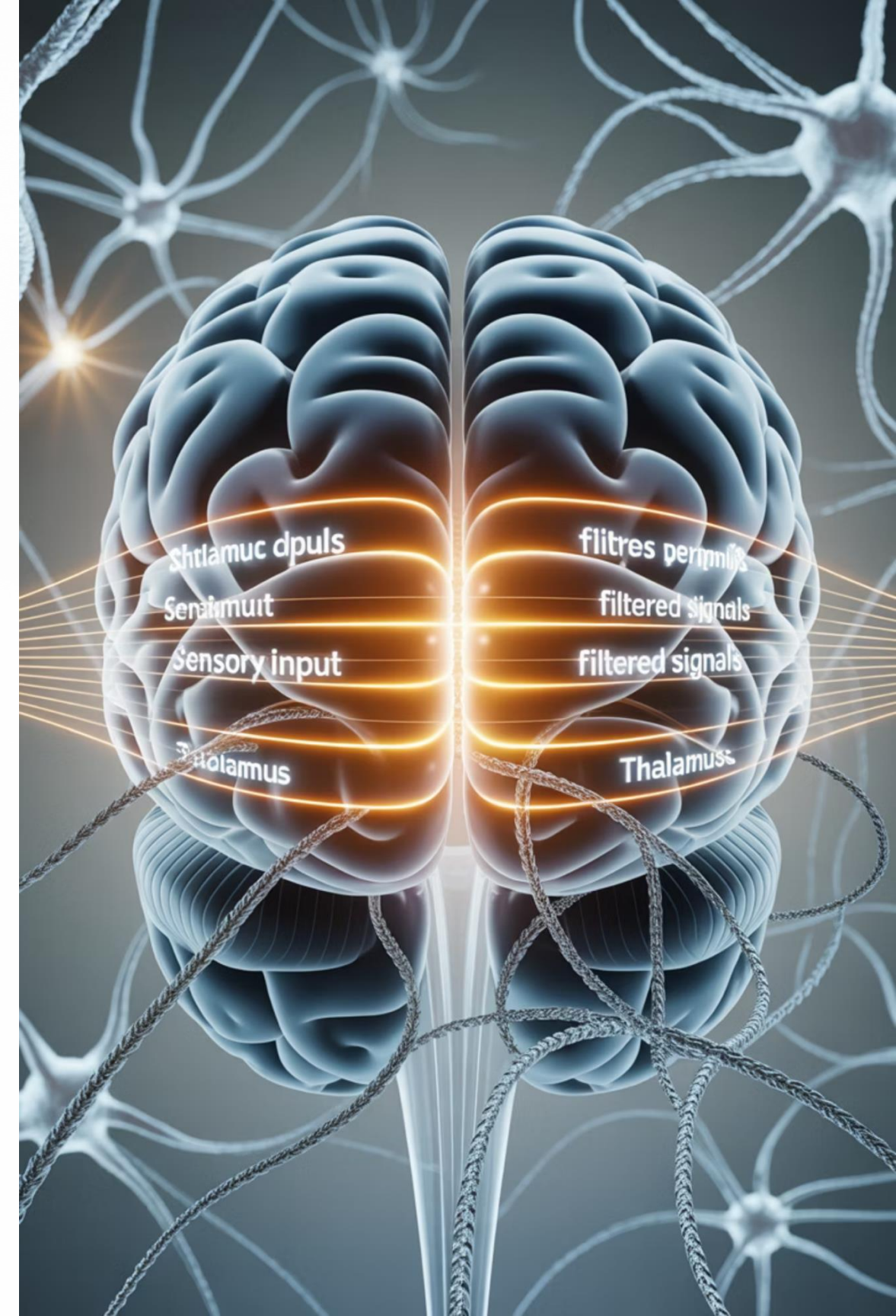
Orar regularmente, alabar a Dios, servir al prójimo – con el tiempo nuestro cerebro asocia esas acciones con la satisfacción profunda que traen, consolidando hábitos de santidad.

"Gustad, y ved que es bueno Jehová" - Salmo 34:8

El tálamo: Estación central sensorial

*Ubicado en el centro del cerebro, actúa como un **relevador sensorial**. Casi todas las señales de los sentidos pasan primero por el tálamo, que las envía a la corteza correspondiente.*

En términos espirituales, podríamos pensar al tálamo como el portero que filtra la información sensorial en momentos de enfoque espiritual.





Silencio y quietud para percibir a Dios

Cuando oramos con los ojos cerrados y nos abstraemos del entorno, el tálamo reduce el flujo de estímulos externos hacia la corteza. En estados de meditación profunda, ciertas señales talámicas disminuyen, ayudando al estado de introspección.

"No poner la mira en las cosas que se ven, sino en las que no se ven" - 2 Corintios 4:18

Neurofisiológicamente, eso implica minimizar el ruido sensorial para afinar la percepción de lo invisible.

Tronco encefálico: Fundamento de la vida



El aliento de vida divino

"En Él vivimos, nos movemos y existimos" - Hechos 17:28

Cada respiración que damos y cada latido son mantenidos en gran medida por reflejos del tronco encefálico. Dios "sopla el aliento de vida" y ese aliento continúa gracias a los centros respiratorios que rítmicamente activan nuestro diafragma.

Es admirable cómo la Biblia poéticamente describe realidades que la neurofisiología luego detalla científicamente.



El cerebelo: Coordinación y automatización

Pequeño pero denso en neuronas, se localiza debajo del cerebro occipital.

*Tradicionalmente asociado al **equilibrio y coordinación motora**, también participa en funciones cognitivas y emocionales sutiles.*

Toda expresión de fe que involucre el cuerpo necesita de su función: arrodillarse, danzar en alabanza como David, levantar las manos en adoración.





Automatización de prácticas espirituales

El cerebelo podría ayudar a automatizar ciertas prácticas aprendidas. Así como uno aprende a conducir y luego lo hace "en automático", quizá con la práctica uno aprende a orar con fluidez, o memoriza versículos, delegando parte de esa "rutina" a redes cerebelosas.

"Amar a Dios con toda tu fuerza" - Marcos 12:30

Incluye nuestro aspecto corporal y motor, donde el cerebelo es protagonista.



Casos de estudio

Interacción Cerebro-Fe

Para ilustrar cómo la neurociencia cognitiva se relaciona con experiencias espirituales, consideremos algunos estudios de caso y hallazgos científicos particulares que demuestran esta fascinante interacción.



Caso 1: Epilepsia y visiones religiosas

Pacientes con epilepsia del lóbulo temporal a veces experimentan fenómenos místico-religiosos durante sus crisis. Un caso famoso describe a un hombre que, en pleno episodio epiléptico, tuvo lo que percibió como una visión de Dios dándole un mensaje, acompañado de éxtasis.

Los científicos interpretan que la actividad neuronal anormal generó esa experiencia subjetiva, pero la neuroteología propone que cuando Dios genuinamente se revela, usará esos mismos mecanismos.



Discernimiento espiritual y neurológico

Este caso nos enseña humildad y discernimiento: no todo lo que se siente divino proviene de Dios (puede haber causas neurológicas), pero tampoco debemos pensar que lo espiritual es "menos real" porque involucra el cerebro.

Pablo, arrebatado hasta el "tercer cielo", dijo no saber si fue en el cuerpo o fuera del cuerpo - 2 Corintios 12:2-3

Aplicación pastoral: ayuda a diferenciar entre experiencia mística genuina y patología, acompañando con oración y recomendación médica cuando sea necesario.



Caso 2: Monjas en oración profunda

*Andrew Newberg realizó estudios de neuroimagen con monjas franciscanas en **oración contemplativa**. Al alcanzar un estado de unión devocional, se escaneó su cerebro con SPECT.*

Hallazgos: aumento de flujo sanguíneo en regiones frontales (foco y atención) y disminución en el lóbulo parietal (orientación espacial). Las monjas describieron sentirse absorbidas en la presencia de Dios, perdiendo noción del tiempo.



Oración: Ejercicio integral del cerebro

"Orar con el espíritu, pero también con el entendimiento" - 1 Corintios 14:15

*El estudio sugiere que **orar no es un acto "pasivo" para el cerebro, sino un ejercicio integral que moviliza circuitos de cognición superior y sistemas emocionales profundos al mismo tiempo.***

La oración regular puede moldear el cerebro, mejorando memoria, atención y salud mental, reduciendo ansiedad y depresión.

Caso 3: Hablar en lenguas (Glosolalia)

*En 2006, un equipo investigó mediante SPECT a personas mientras hablaban en lenguas. Durante la glosolalia, la **actividad en los lóbulos frontales disminuyó significativamente**, en comparación a cuando cantaban normalmente.*

Los lóbulos frontales controlan el lenguaje organizado; su baja actividad sugiere que la persona no ejerce esfuerzo consciente por guiar el discurso. Al mismo tiempo, aumentó la actividad límbica y talámica.



Rendición del control consciente

"Si oro en lengua desconocida, mi espíritu ora, pero mi entendimiento queda sin fruto" - 1 Corintios 14:14

¡Increíble! Eso es precisamente lo que mostró el estudio: el "entendimiento" frontal queda en reposo mientras el espíritu de la persona ora. El patrón cerebral apoyó lo que los participantes sentían: "yo no controlo, esto fluye espontáneamente".

Nuestro cerebro es tan versátil que permite experiencias donde voluntariamente cedemos el control a Dios.





Caso 4: Creencias y transformación cerebral

Estudios longitudinales señalan que personas mayores con práctica religiosa regular tienden a preservar mejor ciertas funciones cognitivas y enfrentar mejor el estrés, posiblemente debido a menor inflamación y cortisol crónico.

*Un estudio de 2019 encontró que adultos con alta religiosidad tenían un **hipocampo más grande** en promedio que aquellos sin afiliación religiosa.*

Nueva criatura, nuevo cerebro

"Si alguno está en Cristo, nueva criatura es" - 2 Corintios 5:17

Casos de conversión religiosa sugieren que con el tiempo se pueden ver cambios en personalidad correlacionados con la plasticidad cerebral. En programas de rehabilitación basados en fe, tras meses de crecimiento espiritual, se observan:

- Mejores respuestas en función ejecutiva*
- Menor reactividad en la amígdala ante estrés*
- Nuevos caminos neuronales de reacción emocional*





Polvo animado por el aliento de Dios

*Estos casos confirman que **nuestras experiencias espirituales están entrelazadas con nuestra biología**, pero de una forma que la eleva. Somos "polvo animado por el aliento de Dios".*

El "polvo" (nuestro cerebro-cuerpo) sigue las leyes naturales de la química y la electricidad, pero el "aliento de Dios" (espíritu) le da propósito y significado trascendente.

Entender los mecanismos neuronales no le quita la belleza ni la realidad a la obra de Dios; al contrario, nos deja más asombrados de cómo Él opera en lo oculto de nuestro ser físico.

El Cerebro: Instrumento de adoración

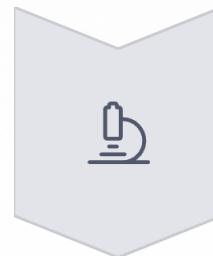
Como dijo cierto neurólogo cristiano: "el cerebro es el instrumento mediante el cual el alma expresa su adoración". La neurociencia cognitiva aplicada a la espiritualidad nos proporciona un mapa de cómo podrían funcionar los "circuitos de la fe" en nuestro interior.

Lejos de minar la fe, estos conocimientos pueden robustecerla: apreciamos la sabiduría de Dios en el diseño de un cerebro capaz de relacionarse con Él.





Ciencia y Fe: Colaboradoras, no rivales



La Ciencia Responde

"¿Cómo nos hizo Dios?"



La Fe Responde

"¿Por qué y para qué nos hizo?"

Al estudiar el cerebro descubrimos leyes y procesos, y la fe nos dice que esos procesos existen porque fuimos creados para comunicarnos con nuestro Creador. Lo uno ilumina a lo otro.

Toda verdad científica es en última instancia verdad de Dios, porque Él es la verdad.

Gloria de Dios en los misterios del cerebro

*"Gloria de Dios es encubrir un asunto, pero honra del rey es investigarlo" -
Proverbios 25:2*

Aplicado aquí: Dios puso misterios en nuestro cerebro, y es honra humana (científicos, médicos, teólogos) el escudriñarlos. Y al encontrarlos, devolvemos la gloria a Dios.

La neuroteología nos recuerda que la ciencia y la fe no tienen por qué ser rivales, sino colaboradoras en la búsqueda de la verdad.



Maravillosas son tus obras

"Te alabaré; porque formidables, maravillosas son tus obras; estoy maravillado, y mi alma lo sabe muy bien" - Salmo 139:14

Mientras más descubrimos sobre la estructura y funciones del cerebro, más nos maravillamos del diseño de Dios. Cada sinapsis que dispara en amor, cada memoria de fe almacenada, cada área que se ilumina al orar, todo nos invita a alabar al Creador.

*El estudio de la neurociencia cognitiva aplicada a la espiritualidad nos lleva a una conclusión inevitable: somos **fearfully and wonderfully made** - formidable y maravillosamente hechos por un Dios que nos diseñó para conocerle, amarle y servirle con toda nuestra mente, alma y espíritu.*





Principios de Neurociencia Cognitiva Aplicada

Elementos Neuroanatómicos

La neuroteología combina la neurociencia con la teología para estudiar la relación entre el cerebro y las experiencias religiosas o espirituales. Investiga qué sucede a nivel neuronal cuando las personas oran, meditan o reportan sentir la presencia de Dios.

Dr. Isaac Esquilín